



## 可持續發展報告 2022

LHN LIMITED 賢能集團有限公司\*  
 股份代號: 新加坡 - 410 / 香港 - 1730  
 (於新加坡共和國註冊成立的有限公司)

\*僅供識別

# 目錄

	頁次
<b>概覽</b>	
主席致辭 .....	1
我們的業務 .....	2
本報告 .....	3
<b>LHN 的可持續發展</b>	
董事會及可持續發展管治 .....	5
LHN 的可持續發展方法概覽 .....	7
我們可持續發展方法的進展 .....	8
持份者參與 .....	9
二零二二財政年度成果 .....	10
<b>保護我們的環境</b>	
低碳未來 .....	11
負責任用水 .....	16
可持續社區 .....	17
<b>維持良好的企業管治常規</b>	
企業管治及道德標準 .....	19
反貪污及法律合規 .....	20
網絡安全及資料隱私 .....	21
<b>為僱員、持份者、社區創造積極的社會影響</b>	
公平、安全及健康的工作場所 .....	22
持份者參與 .....	29
社會責任 .....	32
附錄A—本集團可持續發展報告所包括的實體 .....	33
附錄B—方法體系檢討及數據界限 .....	35
附錄C—GRI內容索引 .....	38
附錄D—香港聯交所ESG報告指引索引 .....	43



## 主席致辭



各位持份者：

本人欣然提呈我們截至二零二二年九月三十日止財政年度（「二零二二財政年度」）的可持續發展報告。過去一年，我們仍然致力於發展業務的同時創造長期價值。於二零二二財政年度，本人榮幸地宣佈，本集團已重新審視及調整我們的環境、社會及管治（「ESG」）重點。根據LHN新制定的ESG戰略，我們已界定的重大事宜分為三大主軸：*保護我們的環境、為我們的僱員、持份者及社區創造積極的社會影響、及維持良好的企業管治常規。*

明確ESG戰略使我們能夠更好地將可持續發展工作融入本集團日常營運。可持續發展目標與戰略方向保持一致對我們而言至關重要，以藉此持續創造高生產力及創新性的空間，同時持續為持份者創造價值。

### 轉向低碳未來

LHN深諳低碳未來的重要性，有鑒於此，我們持續擴張再生能源業務。近年來，我們對樓宇屋頂所有合適空間物盡其用，積極提高再生能源發電能力。我們亦進行試點實驗，在停車場內安裝太陽能頂棚結構。迄今為止，我們在十個站點安裝了太陽能板，使我們的再生能源系統總電容量達到2,468千峰瓦及以上。

### 為我們的持份者創造積極影響

LHN集團十分重視僱員健康、安全及福祉。人力資本仍是一項寶貴資源，我們擬延續二零二二財政年度的做法，於二零二三財政年度通過僱員切實參與以彰顯其價值。我們於全年組織各類僱員活動（例如LHN電影之夜），並與Lion Befrienders的老年人共度中秋佳

節，確保藉助有關活動回饋社會。我們矢志提供一個公平、多元化及講求協作的工作環境。多年來，我們見證了所在工作場所演變為一個性別多元化的工作場所。於二零二二財政年度末，我們男女僱員比例分別為約58%及42%。

確保滿足客戶基本需要及需求的同時，我們精益求精，確保達致客戶滿意。除於Coliwoo舉行的城市農耕計劃之外，中秋競賽等專門活動不僅令我們與租戶建立特殊的紐帶，亦令全設施的租戶之間產生聯繫。客戶滿意度調查顯示，我們的努力不斷得到認可且行之有效。過去數年，我們核心業務分部的評分連續超過70%，而今年我們所有業務分部的平均得分為84%。

### 維持良好的企業管治

企業管治仍是LHN推進可持續發展業務實踐的一大主軸。除道德規範方面的業務實踐及價值觀外，我們致力於所有業務中維持高水平的企業管治。自六年前我們開始報告此重大議題以來，LHN成功保持其零貪污事件的優良記錄。我們於二零二二財政年度亦為董事及部門主管（「部門主管」）開展反貪污及反欺詐培訓，令本集團能夠更好地理解如何在實體內妥善應對貪污議題。

作為一家集團，我們致力監察非財務表現，並在有待進一步改善的領域加大工作力度。新的一年，我們翹首以盼。

**林隆田先生**  
執行主席、執行董事及  
集團董事總經理

# 我們的業務

賢能集團有限公司（「LHN」或「本公司」，連同其附屬公司統稱為「本集團」）為一家歷史悠久的房地產管理服務集團，其歷史可追溯至一九九一年，以精通依憑其空間優化專長創造價值而著稱。我們亦提供整套設施管理服務及物流服務業務。該項業務與空間優化業務互為補充。

本集團於新加坡註冊成立及設立總部，在新加坡證券交易所有限公司（「新交所」）凱利板及香港聯合交易所有限公司（「香港聯交所」）主板作雙重上市。本集團連同其三項核心業務分部（分別為空間優化業務、設施管理業務及物流服務業務）目前的營運策略性分佈在新加坡、香港、印尼、緬甸、柬埔寨、泰國及馬來西亞<sup>1</sup>。自二零二二財政年度起，LHN Logistics Limited及其附屬公司（「LHN Logistics」）的非財務活動將

單獨呈報，原因為其現於新交所的凱利板單獨上市。然而，LHN Logistics仍作為附屬公司併入本集團的財務報告。因此，本報告已對過往非財務表現指標作出重述以排除LHN Logistics。有關納入本可持續發展報告的實體的完整清單，請參閱附錄A。

我們將繼續參考附錄D. 香港聯交所ESG報告指引索引中的LHN Logistics Limited可持續發展報告（「LHN Logistics可持續發展報告」）。亦請參閱刊載於新交所網站(<https://links.sgx.com/FileOpen/c%20LHN%20Logistics%20-%20SR%20FY22.ashx?App=Announcement&FileID=748151>)的二零二二財政年度LHN Logistics可持續發展報告以了解更多資料。



## 願景

我們創造高生產力的環境



## 使命

產生價值並受技術驅動的空間資源優化公司



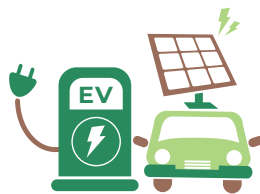
## 核心價值

審慎  
高效  
可問責



## 空間優化

透過翻修及空間規劃創造高生產力的環境及高可用空間，及向租戶出租該等優質的單位。



## 設施管理

包括清潔及停車管理的全套設施管理服務。



## 物流服務

\*不納入本可持續發展報告\*  
運輸原油、瀝青及化學品，及集裝箱堆場管理服務。

### 活動、價值鏈及其他業務關係

於二零二二年九月三十日，我們的綜合供應鏈包括政府機構及私營公司。700家供應商位於新加坡而85家供應商位於海外。LHN的供應商類型包括：

- 清潔及蟲害防治用品供應商
- 軟件及硬件供應商
- 協助進行維護及維修工作以及增補及替換工作的服務供應商

由於我們空間優化業務性質使然，其他相關業務關係包括線上物業平台、經紀人及經紀公司。就設施管理業務而言，亦存在與私人樓宇業主及分層地契管理集團(Management Corporation Strata Title)之間的關係。

<sup>1</sup> LHN Logistics於新加坡、緬甸、泰國及馬來西亞營運，而該等國家將不被視為屬報告範圍內。

# 本報告

## 報告範圍

此乃本集團發表的第六份可持續發展報告，涵蓋二零二一年十月一日至二零二二年九月三十日止的財政期間（「二零二二財政年度」）的非財務業績及相關管理方法披露，上個財政年度（二零二零年十月一日至二零二一年九月三十日）（「二零二一財政年度」）之數據

（如有）亦一併披露。本年度報告期間亦適用於本集團的財務報告。本報告乃遵照香港聯交所頒佈的香港聯合交易所有限公司證券上市規則（「上市規則」）附錄27所載的環境、社會及管治（「ESG」）報告指引及新加坡證券交易所有限公司（「新交所」）第B節凱利板上市規則（「凱利板規則」）第711A條及第711B條（借鑒新交所第7F項應用指引可持續發展報告指引所載列的指引）編製。

本報告專注於本集團優先考慮的與附錄A所列附屬公司有關的ESG事宜。該等附屬公司貢獻本集團二零二二財政年度收益的72%。本集團的可持續發展報告包括的實體，涵蓋我們於新加坡設立的兩個主要業務分部。

## 報告準則

本報告乃參考GRI2021準則編製。GRI準則為一個國際認可的架構，因其被普遍應用於經濟、環境及社會表現方面的匯報而獲本集團選用。GRI報告準則已獲採納，以定義LHN可持續發展報告的內容及質素。

## 盡職審查

在LHN識別其對經濟、環境及人文所產生實際及潛在負面影響（包括對人權的影響）的過程中，相關內部持份者之間進行持續討論。LHN持續努力以盡量減輕其活動直接產生的負面影響。例如，LHN活動對自然資源的使用促使LHN減少其能源及水資源消耗水平。儘管對影響的識別仍處於初級階段，LHN將持續識別該等影響並尋求最大限度予以解決。

## 為定義LHN可持續發展報告的內容及質素而採納的GRI報告準則

### 持份者的包容性

#### 持份者參與

本報告不僅闡述我們業務營運的重大ESG影響，而且慮及我們持份者的主要權益。

### 可持續發展環境

#### LHN的可持續發展方法－可持續發展環境

在建立我們的可持續發展方法時，LHN會慮及：

- (1) 國際上對氣候變化的承諾（巴黎協議）及本地特有的環境問題
- (2) 與本集團所經營行業有關的可持續發展問題
- (3) 租戶對空間價值觀念的轉變以及日益追求更健康及更環保的工作環境

### 重大性

#### LHN的可持續發展方法－重大事宜

我們的重大ESG事宜乃透過外部顧問於二零一七年十一月舉行的正式重要性評估研討會，根據影響我們業務的重要程度及內部與外部持份者預期而釐定。該等重大ESG事宜均於年內檢討並被視為就本可持續發展報告所涵蓋業務而言屬相關。

# 本報告

## 為定義LHN可持續發展報告的內容及質素而採納的GRI報告準則

**完整性、均衡性、量化性、準確性、一致性、可比性、可信性及清晰性**

### 表現及成果

本報告旨在透過對大眾而言簡單易懂的方式，呈列準確、公正、可信及一致的數據及衡量標準，並作為監察我們按年比表現的方式。

**及時性**

### 財政年度結束後五個月內

我們將於財政年度結束後五個月內遵照新交所及香港聯交所上市規則刊發單獨的可持續發展報告。

欲了解根據GRI準則及香港聯交所ESG報告規定披露的數據及資料摘要，請分別參閱第35頁附錄B.方法體系檢討及數據界限（包括本報告內所採用的數據界限及單

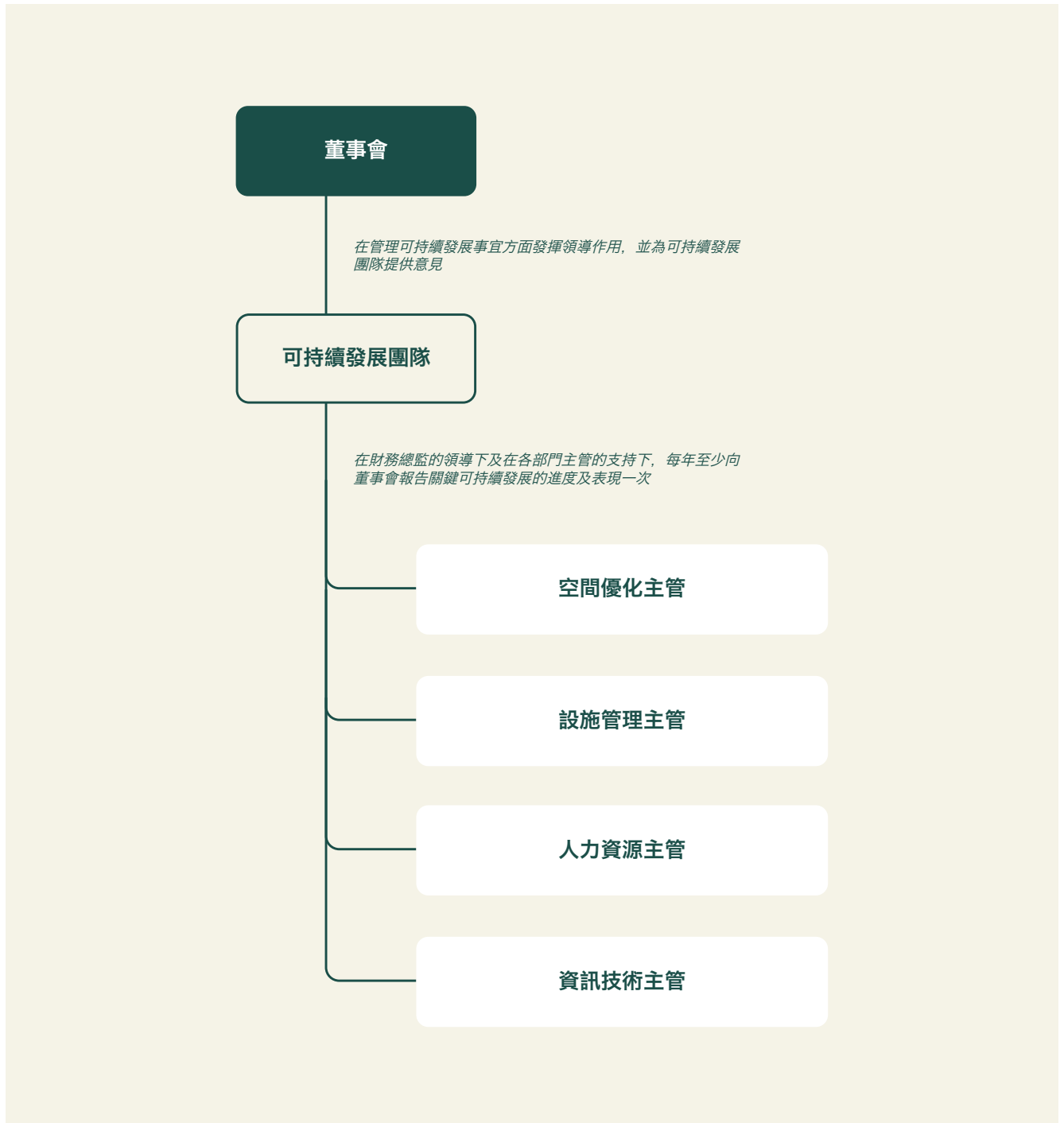
位的說明）、第38頁附錄C.GRI內容索引及第43頁附錄D.香港聯交所ESG報告指引索引。

本報告未經外部鑒證。有關本報告的任何查詢，請電郵至enquiry@lhngroup.com.sg。

# LHN的可持續發展

## 董事會及可持續發展管治

我們的可持續發展團隊致力於在LHN內部建立可持續發展文化，並監督本集團營運中各項可持續發展措施的實施。彼等亦每年至少追蹤及就實施的表現向本公司董事會（「董事會」）進行報告一次。



# LHN的可持續發展

## 董事會

董事會致力於秉承高質素標準，為所有員工創造一個包容及安全的工作環境，以負責的方式開展業務並盡我們所能保護環境。本公司在制定策略時已考慮該等可持續發展問題，並透過政策制定及有關程序將其納入我們的營運當中。

在各部門主管的協助下，董事會繼續指導並監督重大ESG事宜。董事會與管理團隊已經審閱本可持續發展報告所匯報的ESG事宜，經考慮COVID-19背景及我們業

務受到的影響，釐定彼等屬相關。可持續發展績效以及與ESG相關的目標至少每年或在出現重大發展時向董事會報告。任何針對重大ESG事宜的目標更新將與各業務分部討論。

對於董事會組成及多元化（包括董事會的提名以及甄選程序及標準），請參閱賢能集團有限公司的二零二二財政年度年報（「年報」）。

## 我們的ESG管治架構

### 低碳未來

- [1] 能源消耗
- [2] 氣候相關披露

### 負責任消耗

- [3] 用水

### 可持續發展社區

- [4] 社區措施

### 公平、安全及健康的工作場所

- [5] 公平僱傭
- [6] 健康及安全
- [7] 參與活動

### 持份者參與

- [8] 客戶滿意度
- [9] 客戶健康及安全

### 網絡安全及資料隱私

- [13] 我們資訊技術及持份者資訊的安全

### 企業管治及道德標準

- [12] 可持續發展管治：
  - 董事會組成及管理層多元化
  - 供應商政策

### 合法及合規

- [11] 反貪污及合規

### 社會責任

- [10] 企業社會責任



## LHN集團的ESG

- 我們通過貫徹三大主軸規管LHN的ESG工作：
  1. 保護我們的環境
  2. 維持良好的企業管治常規
  3. 為我們的僱員、持份者及社區創造積極的社會影響
- 我們將我們的重大議題分類在三大主軸下，旨在清晰及一致地向持份者發佈資訊。
- 我們的ESG圖景將於未來數年隨著我們不停追求可持續發展而繼續演變及擴張。



# LHN的可持續發展

## LHN的可持續發展方法概覽

重大ESG事宜	影響範圍	重要行動	管理方法	目標及狀態
能源	空間優化	為共同努力減少新加坡的整體溫室氣體（「溫室氣體」）排放量作出貢獻	<b>全集團範圍</b> <ul style="list-style-type: none"> <li>氣候變遷應對政策</li> <li>能源消耗／管理政策</li> </ul>	<ol style="list-style-type: none"> <li>各業務單位的能源消耗</li> <li>排放密度</li> </ol>
用水	空間優化	為減少新加坡的用水量盡我們的一份心力，由於新加坡缺乏自然資源，因此用水安全是首要任務	<b>全集團範圍</b> <ul style="list-style-type: none"> <li>水資源消耗／管理政策</li> </ul>	<ol style="list-style-type: none"> <li>用水量</li> <li>用水密度</li> </ol>
資料安全	業務夥伴、僱員、供應商及客戶	資料安全對於維護持份者對業務的信任至關重要	<b>全集團範圍</b> <ul style="list-style-type: none"> <li>個人資料保護政策</li> <li>資料安全政策</li> <li>網絡安全框架</li> <li>文件保存及處置政策</li> <li>資料洩露管理政策</li> <li>LHN隱私政策</li> <li>網站隱私政策</li> </ul>	<ol style="list-style-type: none"> <li>經證實的投訴、確定的客戶資料隱私洩露、遭竊或損失數目</li> </ol>
企業管治	所有業務分部	符合二零一八年企業管治守則的高道德標準乃維持LHN企業身份以及我們開展業務不可或缺的部分	<b>全集團範圍</b> <ul style="list-style-type: none"> <li>企業管治守則</li> <li>利益衝突政策</li> <li>業務連續計劃</li> <li>供應商行為守則</li> <li>反貪污政策</li> <li>反欺詐政策</li> <li>投資者關係政策</li> <li>舉報政策</li> </ul>	<ol style="list-style-type: none"> <li>不合規案件數目</li> <li>貪污事件數目</li> </ol>
健康及安全	所有僱員及所有租戶	努力創造令所有員工均重視個人承諾安全工作的文化，並創造有利於租戶工作的安全空間	<b>全集團範圍</b> <ul style="list-style-type: none"> <li>健康安全及環境政策</li> <li>因COVID-19導致的在家辦公政策</li> <li>安全風險管理三級認證(BizSAFE Level 3)</li> </ul>	<ol style="list-style-type: none"> <li>工作時長、因工死亡率、嚴重工傷率、工傷率及職業病率</li> <li>與客戶健康及安全相關的監管罰款或警告的數量</li> <li>審查內部流程的外部審計</li> </ol>
公平僱傭	所有僱員	我們承諾採納公平僱傭實踐三方指南（「公平僱傭實踐三方指南」）所定義的五項關鍵原則，並堅信透過培養內部人才以促進本集團的持續增長及成功	<b>全集團範圍</b> <ul style="list-style-type: none"> <li>人力資源政策</li> <li>承諾禁用童工及強制勞工</li> <li>僱員申訴政策</li> <li>培訓政策</li> <li>表現評估政策</li> </ul>	<b>僱傭</b> <ol style="list-style-type: none"> <li>按性別及僱員類型劃分的僱員</li> <li>招聘及流失比率</li> </ol> <b>表現及職業發展</b> <ol style="list-style-type: none"> <li>按性別及僱傭類別劃分的平均受訓時數</li> </ol>
客戶滿意度	所有客戶	我們的業務發展有賴於與客戶建立互惠互利及牢固的關係	<b>全集團範圍</b> <ul style="list-style-type: none"> <li>年度客戶滿意度調查<sup>2</sup>收集有關我們產品及服務的反饋</li> </ul>	<ol style="list-style-type: none"> <li>客戶滿意度調查結果</li> </ol>

<sup>2</sup> 不包括設施管理業務的停車場管理。客戶滿意度水平主要基於與物業經理的日常互動以及從停車場用戶收到的反饋。

# LHN的可持續發展

## 我們可持續發展方法的進展

● 達標 ○ 未達標

重大ESG事宜	二零二二財政年度的進展	二零二二財政年度的進展	未來目標	時間軸
能源	以二零二一財政年度為基準年，於二零二三財政年度前降低電力消耗密度5%	○	(本集團) 以二零二一財政年度為基準年，於二零二三財政年度前降低電力消耗密度5%	於二零二三財政年度前達標
	於若干物業完成太陽能板安裝，增加系統電容量至1,853千峰瓦	● 2,468千峰瓦系統電容量	(空間優化) 太陽能板能源消耗達已安裝太陽能板的物業能源消耗的15%	於二零二四財政年度前達標
	於8處不同物業及受管理的設施(停車場、Coliwoo及其他物業)完成10座電動車(「電動車」)充電點的安裝	● 12座電動車充電點	通過與外部供應商進一步合作，繼續增建電動車充電點	持續達標
用水	以二零一七財政年度為基準年，於二零二三財政年度前達成將用水密度降低5%	○	(本集團) 以二零一七財政年度為基準年，於二零二三財政年度前達成將用水密度降低5%	於二零二三財政年度前達標
資料安全	概無經證實的投訴、確定的客戶資料洩露、遭竊或損失	●	概無經證實的投訴、確定的客戶資料洩露、遭竊或損失	每年達標
企業管治	概無經證實的貪污事件	●	概無經證實的貪污事件	每年達標
	概無不遵守適用法律及法規的案件	●	概無不遵守適用法律及法規的案件	每年達標
健康及安全	概無因工死亡	●	概無因工死亡	每年達標
	每年於LHN場內發生少於5宗工傷事故	●	每年於LHN場內發生少於5宗工傷事故	每年達標
	每年於場外發生少於5宗工傷事故	●	每年於場外發生少於5宗工傷事故	每年達標
	就與空間優化業務有關的客戶健康及安全事宜做到零罰款或懲罰 <sup>3</sup>	●	就與空間優化業務有關的客戶健康及安全事宜做到零罰款或懲罰	每年達標
公平僱傭	概無經驗證的歧視案件	●	概無經驗證的歧視案件	每年達標
	每名僱員平均15個小時培訓	● 每名僱員15.9個小時培訓	每名僱員平均15個小時培訓	每年達標
客戶滿意度	空間優化業務：70%	● 86%	空間優化業務：70%	每年達標
	設施管理業務：70%	● 81%	設施管理業務 <sup>4</sup> ：70%	每年達標

<sup>3</sup> 低於500新加坡元的罰款或懲罰被認為屬不重大。

<sup>4</sup> 這將包括LHN停車場自二零二三財政年度起收集的客戶滿意度評級。

# LHN的可持續發展

## 持份者參與

於LHN，我們努力解決對我們的業務及持份者而言屬重大的ESG事宜，同時會慮及行業內的任何關鍵性發展。我們透過各種渠道掌握關鍵持份者的關注事宜並給予適當回應。

持份者	主要權益／關注事宜	參與方式 <sup>5</sup> 及頻率	我們的回應
<b>我們的僱員</b> 	<ul style="list-style-type: none"> <li>職業健康與安全</li> <li>公平僱傭實踐</li> <li>職業發展</li> <li>崗位安全</li> <li>技能再培訓機會</li> </ul>	<ul style="list-style-type: none"> <li>年度職工大會</li> <li>僱員參與事項</li> <li>全年開放的在線反饋渠道系統</li> <li>進行年度表現評估</li> <li>全年可閱覽的僱員手冊</li> </ul>	<ul style="list-style-type: none"> <li>LHN旨在讓員工及時了解公司的業績、成就、即將開展的項目及／或業務計劃。</li> <li>LHN已建立一套健全的健康及安全管理體系以確保有一個安全的工作環境，包括制定各項政策及常規以促使我們僱員享有一個公平的工作場所。（欲了解我們的政策及措施，請參閱第22至28頁）。</li> <li>LHN已開展多項僱員參與事項（更多詳情請參閱第26至27頁）</li> <li>LHN已為我們的僱員（包括在辦公場所及在家辦公者）制定強有力的COVID-19防範措施。</li> <li>LHN提供涵蓋眾多主題的在線培訓，包括提高數字技能的課程。</li> </ul>
<b>政府及監管部門</b> 	<ul style="list-style-type: none"> <li>遵守監管規定，包括與COVID-19相關者</li> </ul>	<ul style="list-style-type: none"> <li>於需要時召開業務模式熟悉會議</li> <li>於需要時進行通話及召開會議</li> </ul>	<ul style="list-style-type: none"> <li>不合規事宜對我們的業務造成聲譽及財務兩方面的不利影響。我們致力於遵守所有監管規定。</li> <li>於必要時，LHN會尋求監管機構反饋意見或澄清，以引導我們的業務向前發展。</li> </ul>
<b>投資者</b> 	<ul style="list-style-type: none"> <li>及時提供財務表現以及業務策略及機遇方面的最新資料</li> <li>董事會監察COVID-19影響，並作出回應</li> </ul>	<ul style="list-style-type: none"> <li>年度及中期財務及可持續發展報告</li> <li>於需要時與股東舉行的意見交流會議</li> <li>股東週年大會(「股東週年大會」)及股東特別大會(「股東特別大會」)(倘需要)</li> </ul>	<ul style="list-style-type: none"> <li>我們旨在通過各種溝通方式及時提供關鍵性發展及行動計劃的最新資料。</li> <li>投資者已通過線上網絡研討會了解LHN的業務活動、項目進展及新的業務計劃。</li> <li>就過去幾年而言，受COVID-19影響，本集團解決股東在股東週年大會及股東特別大會(倘需要)(通過在線直播舉行)之前提出的相關問題，並在本集團網站、香港聯交所網站及新交所網站同步上傳我們的答覆。</li> </ul>
<b>供應商</b> 	<ul style="list-style-type: none"> <li>公平透明的業務操守</li> <li>持續參與</li> <li>受COVID-19及政府實施封鎖措施影響，供應鏈中斷</li> </ul>	<ul style="list-style-type: none"> <li>年度供應商表現檢討</li> <li>日常溝通</li> </ul>	<ul style="list-style-type: none"> <li>於LHN，我們與可靠且值得信賴的供應商合作，旨在與該等供應商建立長期信任關係。</li> <li>倘造成供應中斷，在與每個業務分部團隊進一步討論後，將採取替代措施。</li> </ul>
<b>租戶及客戶</b> 	<ul style="list-style-type: none"> <li>產品及服務質素</li> <li>創新產品及服務</li> <li>COVID-19背景下的健康及安全</li> </ul>	<ul style="list-style-type: none"> <li>於需要時更新社交媒體平台</li> <li>意見交流會議及特別參與事項</li> <li>全年可閱覽的公司公告</li> <li>全年開放的反饋渠道</li> </ul>	<ul style="list-style-type: none"> <li>LHN實施保安、清潔及消毒措施，以保護我們租戶及客戶的健康。</li> <li>公司已應用先進技術加強對客戶健康的保護。</li> <li>欲了解我們客戶的滿意度調查結果，請參閱第29頁。</li> </ul>

<sup>5</sup> 在可能情況下，用虛擬會議取代面對面會議，以盡量減少肢體接觸及COVID-19傳播。

# LHN的可持續發展

## 二零二二財政年度成果

 <p><b>能源消耗及密度</b> 於二零二二財政年度，<b>7%</b>的能源消耗來自<b>綠色能源</b></p>	 <p><b>於屋頂安裝太陽能板</b> 於二零二二財政年度，完成六個場所的<b>太陽能板安裝</b></p>
 <p><b>可再生能源</b> 太陽能板系統總電容量從二零二一財政年度的<b>608千峰瓦</b>增加至二零二二財政年度的<b>2,468千峰瓦</b></p>	 <p><b>節約用水</b> LHN在<b>全部</b>新收購物業中安裝節水龍頭</p>
 <p><b>企業管治</b> 於二零二二年新加坡企業頒獎上，LHN榮獲小型類別實體<b>最佳投資者關係金獎</b></p>	 <p><b>性別多元化</b> 於二零二二財政年度，僱員中平均<b>58%</b>為男性，<b>42%</b>為女性，而二零二一財政年度59%為男性及41%為女性</p>
 <p><b>反貪污及法律合規</b> 於二零二二財政年度，<b>概無</b>針對本集團或其任何僱員提起的確切貪污案件</p>	 <p><b>僱員培訓</b> 我們重視僱員培訓，於二零二二財政年度每位僱員平均接受<b>15.9個小時</b>（二零二一財政年度：5.2個小時）培訓</p>

# 保護我們的環境

## 低碳未來 [GRI 302]

應對氣候變化問題採取行動的呼籲日益高漲，其可能會影響我們於全球範圍內的運營。我們的業務運營所消耗的能源屬不可避免，這促使我們通過使用新技術及設備以達更高的能源效率。隨著我們的不斷發展，我們深諳自己作為負責任企業所肩負的責任，並已在減少本集團整體溫室氣體足跡方面取得巨大進步。

### 政策及方法

LHN集團致力於識別及應對氣候變化風險，並透過其氣候變遷應對政策審時度勢對氣候變遷採取行動，以增強本公司的物業組合。此外，LHN致力於提高其能源效率，減少其物業的能源消耗。於能源消耗/管理政策的規管下，其致力與物業經理緊密合作，對租戶進行教育宣傳並在可能的情況下改善營運。

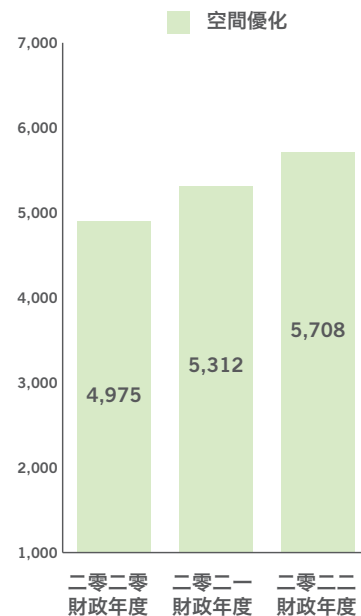
我們管理能源及燃料消耗的方法包括在管理物業的屋頂安裝太陽能板，轉向綠色能源及透過安裝電動車充電點，方便我們的業務及租戶使用電動車。

減少能源消耗及提高能源效率的舉措包括於管理物業中安裝節能LED燈。在毋須持續能耗的公共區域安裝運動傳感器及定時器。室內燈具及空調由員工遠端監控，不使用時將關閉。自二零二一財政年度以來，我們亦開始探索使用能提供實時耗電數據的遠程電表監控。除方便數據收集及計費流程外，亦有便集團獲悉能源消耗的任何異常情況，以便在考慮可能對機械及設備進行改進與升級時作出決策。

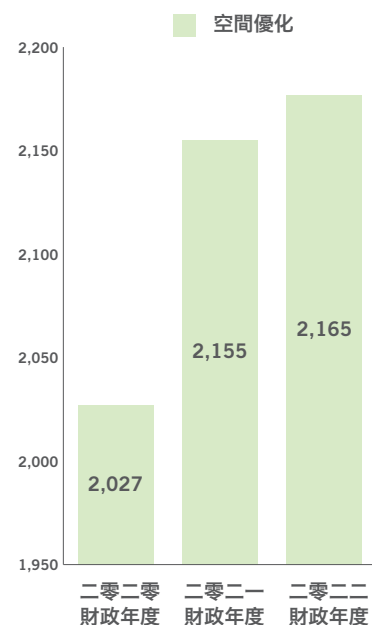
### 表現指標：能源消耗及密度

於二零二二財政年度，空間優化業務運營的總耗電量為5,708兆瓦時，比二零二一財政年度增加7.5%（二零二一財政年度：5,312兆瓦時）。雖然耗電增加乃由於LHN集團旗下資產增加所致，但我們亦欣然宣佈，約7%的LHN能源消耗來自綠色能源。使用由我們的屋頂太陽能板驅動的可再生能源，有助我們管理LHN能源消耗的增量。因此，LHN於二零二二財政年度的範圍2排放量為2,165噸二氧化碳當量。

能源消耗（兆瓦時）



範圍2 排放量（噸二氧化碳當量）<sup>6</sup>



由於物流業務已不在本報告範圍內，故重述過往三個財政年度的密度數據。於二零二二財政年度，空間優化物業的用電密度及排放密度為0.13兆瓦時/平方米及0.05噸二氧化碳當量/平方米，較二零二一財政年度（0.14兆瓦時/平方米；0.05噸二氧化碳當量/平方米）分別減少7.2%及減少13%。

<sup>6</sup> 概無因能源市場管理局更新排放因子而導致的重大排放數字重述。

# 保護我們的環境

## 低碳未來 [GRI 302]

### 綠色建築：綠色建築認證計劃

建築和建設管理局（「建設局」）綠色建築認證是一種綠色建築評級系統，用於評估建築物的環境影響和表現。於二零二二財政年度，為了促進可持續設計和營運，我們的兩處在管物業取得綠色建築認證－1557 Keppel Road及202 Kallang Bahru。

### 於屋頂安裝太陽能板

為了擴展LHN的再生能源發電能力，我們自二零一九年起開始在我們的樓宇空間的屋頂上安裝太陽能板。於二零二二財政年度，我們完成了六個場所的太陽能板安裝，即1557 Keppel Road、44 Kallang Place、34 Boon Leat Terrace、31 Boon Lay、320 Balestier及1A Lutheran。該年的太陽能板系統總電容量從二零二一財政年度的608千峰瓦增加至二零二二財政年度的2,468千峰瓦。為響應新加坡綠色發展藍圖(Singapore's Green Plan)以及與我們進一步加速新加坡轉型至低碳未來的目標一致，我們旨在充分利用可用屋頂空間安裝太陽能板。作為試點項目，LHN亦探索於停車場安裝太陽能屋頂結構，倘項目成功，將考慮於停車場內擴大項目。

截至二零二二財政年度完成的太陽能板站點如下：

- 72 Eunos
- 100 Eunos
- 38 Ang Mo Kio
- 202 Kallang Bahru
- 1557 Keppel Road
- 44 Kallang Place
- 34 Boon Leat Terrace
- 31 Boon Lay Drive
- 320 Balestier
- 1A Lutheran

### 安裝電動車充電座

LHN集團確認了僱員及客戶間逐漸轉向電動車的趨勢。設施管理業務於二零二一財政年度添購一輛電動車以進行維護營運。該年我們繼續於住宅物業及受管理停車場安裝充電座，以促進終端用戶的電動車使用，實現我們之前於二零二二財政年度設定的安裝10個充電點的目標。於二零二二財政年度，該舉措提供用戶約29.7兆瓦時的電力，較傳統汽車抵消27.8噸二氧化碳當量。於二零二三財政年度，我們將與外部供應商合作，制定進一步擴大電動車充電站的計劃。

### 空間優化內遠程電表監控系統：工業及商業物業

在LHN，我們作出一項能更佳監控樓宇能源及表現數據的提議。相較於目前以手動方式收集公共區域、燈具及空調的能源消耗數據，該提議的部署涉及將實時數據傳送至專用雲端數據庫，其中可產生系統的儀表，而系統及機器內任何能源消耗異常狀況將透過聊天機器人轉至LHN的現場員工，該員工能盡速處理該問題。該項部署的潛在優點包括實時能源監控、節能、表現跟蹤以及系統與設備異常偵測。該提議已成功在我們管理的38 Ang Mo Kio其中一個站點實施。除於5 Toa Payoh West進行該技術應用的持續擴展計劃外，我們亦於其他物業中確認使用該技術。

### 透過智能建築解決方案管理能源

選定物業中提供的智能建築解決方案已慮及最佳的能源管理。例如，房中無人時，智能能源管理解決方案會讓員工關閉或調整空調溫度。於各月末，其亦會生成節能報告，以供LHN監測物業的能源消耗。因此，可利用現有的數據來評估及分析所實施舉措的成效。

# 保護我們的環境

## 低碳未來 [GRI 302]

### 氣候相關披露

與新交所、香港聯交所及氣候相關財務揭露工作小組(TCFD)提出的建議一致，LHN已識別有關的氣候相關風險以及於各國適用我們營運的機遇。然而，由於我們大多數的營運乃於新加坡進行，在新加坡以外地區採取行動處理該等風險及機遇將受到限制。有關處理氣候相關風險及機遇的管理計劃的更多詳情將於下個報告年度披露。本節涵蓋具有實質及過渡性質的風險及機遇。

### 實質風險／機遇

	實質風險／機遇類型	業務分部	
		空間優化	設施管理
	降雨變化－密度、頻率及／或持續時間增加	√	√
	平均溫度變化	√	
	持續極端溫度	√	
	極端天氣事件	√	√
	海平面升高	√	√

# 保護我們的環境

## 低碳未來 [GRI 302]

### 過渡風險／機遇

過渡風險／機遇類型	業務分部	
	空間優化	設施管理
 <p><b>客戶偏好改變</b> 我們預期客戶偏好將轉向更環保的產品及服務。例如，客戶可能會要求樓宇需附帶更多環保設施；實質氣候風險較高的物業或會面臨減值的可能性。</p>	√	√
 <p><b>加強申報責任</b> 增加的可持續發展報告標準需要額外程序以監控及管理ESG因素。</p>	√	√
 <p><b>現有產品及服務的命令與法規</b> 就運輸車輛及建築標準實施了更多的法規及命令，而LHN需遵行。</p>	√	
 <p><b>提供補貼、補助及貸款以轉向環保的未來</b> 為消除可能的財務限制，政府補貼、補助及銀行可持續發展融資的狀況使各家公司採納環保科技的可能性日益增加。</p>	√	
 <p><b>轉向低排放科技</b> 各家公司經常放眼於更節能的科技以達成減碳的目的。</p>	√	



# 保護我們的環境

## 低碳未來 [GRI 302]

### 貼近氣候相關風險及機遇的策略行動

已識別的風險／機遇	風險及機遇的說明以及LHN的方法
<b>實質風險</b>	<p>實質氣候相關風險會影響業務營運。上述已識別的實質風險，如平均溫度變化及極端天氣事件，可能會對租戶的滿意度及僱員的工作條件產生影響。</p> <p>LHN集團力求在其物業中提供更多綠意，在氣候造成溫度變化的情況下提供綠蔭及作為碳捕獲的方式。我們的作為包括為物業周遭地貌增加綠色空間及創造城市園藝空間，其間接對於我們客戶及僱員的福祉有所裨益。</p>
<b>過渡風險</b>	<p>過渡風險與市場正轉型至一個更環保未來的概念相符，各公司應為此做好準備。LHN集團的各業務單位已觀察到客戶偏好趨向環保產品及服務的變化及氣候相關的命令及法規增加等明顯趨勢。LHN集團已確認該風險並尋求提供廣泛的環保解決方案。例如在Coliwoo業務單位下停車場安裝的電動車充電座能迎合使用電動車租戶的需求。於設施管理業務，我們已觀察到客戶日益增加的需求，因此我們提供了無化學品解決方案並引進節水技術。</p> <p>另外，LHN遵行全部有關其業務單位的氣候相關法規。例如有關JTC的土地使用，我們遵守JTC城市設計綠化規範，其聲明任何場地面積最少均應達到30%至40%的綠地覆蓋。</p>
<b>過渡機遇</b>	<p>LHN集團明白我們需要適應過渡風險並將其轉化為過渡機遇。</p> <p>例如，我們時刻掌握客戶對環保產品及服務的偏好以維持我們的競爭優勢。設施管理業務的案例包括提供標示新加坡環境理事會環保標章的商品及取代有害化學物的環保酵素。收購老舊樓宇進行翻新時，LHN集團尋找能有助於達成低排放的樓宇。例如，具備自然採光的樓宇、配有節能家電或具有高效節能的中央控制系統的樓宇。對節能節水功能的偏好亦用於新購買的產品，如LED燈及節水龍頭。LHN集團的空間優化業務亦逐步為適當年份的樓宇申請建設局綠色建築認證計劃。</p> <p>LHN集團對於低排放科技的追求與日俱增，包括在物業屋頂安裝太陽能板、在我們的停車場安裝電動車充電座及購買電動車供營運使用。儘管該等科技的資本支出成本較高，我們認為就長期而言低排放及節能科技將伴隨著環保節約及成本降低。在本集團內部，我們的僱員亦配有最新且節能的硬件，有意識並高效地工作。</p> <p>為了更進一步驅動LHN集團的可持續發展措施，我們動用綠色貸款、銀行與政府提供的補貼及補助，為LHN集團減碳的高資本支出科技融資。我們動用了向大華銀行申請專為支持可持續發展相關計劃的綠設施貸款(Green Facility Loan)，為我們於站點安裝的太陽能板籌集資金。我們亦申請新加坡國家環境局的能源效率基金(Energy Efficiency Fund)，用於在選定工業站點安裝遠程監控設備以就高耗能設備進行監控。</p>

# 保護我們的環境

## 負責任用水 [GRI 303]

身處水資源極其寶貴的國家，我們深諳浪費水源對業務及環境的影響。因此，在LHN，我們會定期評估我們物業的用水表現，並在必要時採取必要措施以最大程度地減少浪費。

### 政策及方法

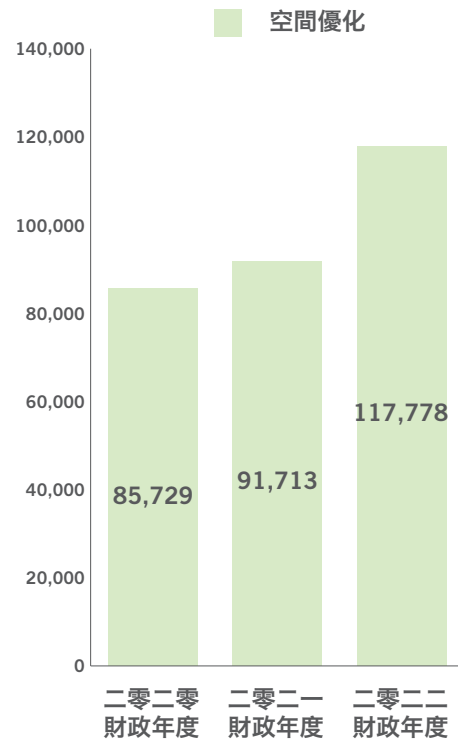
根據LHN的用水／管理政策，LHN集團致力於提高用水效率並減少其物業的用水量。在可能的情況下適應新的營運技術並進行改進。

LHN在獲取適用水源方面概無問題。我們新加坡運營所有用水均源自由公用事業局管理的市政部門。LHN承諾在全部新收購物業中安裝節水龍頭。該等水龍頭配備傳感器接頭，能監控實時用水數據並監測漏水情況。我們張貼通知提醒租戶盡可能減少用水，尤其是在彼等使用公共廚房及洗衣機等公共設施時。

### 表現

由於物流業務已不在本報告範圍內，故重述過往三個財政年度的密度數據。於二零二二財政年度，公共洗手間及園林美化的用水量為117,778立方米，較二零二一財政年度的91,713立方米增加28%。用水量增加乃由於我們營運範圍內的居住率提高，使用同一區域的人數增加。

## 用水量（立方米）



空間優化業務的用水密度由二零二一財政年度的2.34立方米／平方米增加至二零二二財政年度的2.59立方米／平方米。我們將採取措施以於二零二三財政年度前達致1.50立方米／平方米的目標用水密度，例如增加節水龍頭的使用，重複利用雨水灌溉作物及樹木。

# 保護我們的環境

## 可持續社區



### Coliwoo屋頂的都市農業

自二零二一財政年度以來，Coliwoo社區（空間優化一住宅）利用我們物業的屋頂空間，啟動都市農業計劃。該計劃令社區成員可於設施內種植草藥及照料植物。這與新加坡改善糧食安全，力求二零三零年前將糧食自給率從目前不及10%提高至30%的目標相符。

我們在注重確保產出無蟲害的同時，「Coliwoo都市農夫」在彼等的種植過程中採納可持續、零浪費且節能的

措施。我們鼓勵住戶捐出用過的塑料瓶和雞蛋包裝盒用作花園花盆。我們亦重複利用雨水灌溉作物及樹木。參與者能藉由互相分享收穫的農產品，得益於農田直送餐桌概念的優點。於二零二二財政年度，都市農業活動已發展為租戶的每月活動，此舉大大增進了Coliwoo物業租戶間的社交關係。



# 保護我們的環境

## 可持續社區

### 升級改造工作坊

除都市農業外，LHN經常組織其Coliwoo租戶參與其他形式的社區活動。於二零二二財政年度，我們舉辦了升級改造工作坊，使租戶通過親身體驗了解到原來廢棄物都可以改造成與原先不同價值或更高價值的物品。例如，雞蛋包裝盒可改造為育苗盆，塑料水瓶可改造為自給水花盆。為襯托節日氣氛，善用其他廢料來裝飾植物，模仿聖誕樹裝扮。

在LHN的職工活動中，僱員同樣通過TerraSG舉辦的工作坊了解到升級改造的概念。TerraSG為一家當地社會企業，旨在通過生態教育課程以及升級改造活動及工作坊創造積極社會及環境變化。工作坊獲得積極反響，鼓勵僱員重新思考廢物的可能性，並學習將辦公室和家庭廢物轉化為家用物品的實用技巧。例如，互聯網路由器可以升級改造為時鐘，舊織物可以改造為抱枕。



### 地球一小時

在LHN，我們每年都會慶祝地球一小時活動，展示我們對地球的承諾。該活動於二零二二財政年度三月的最後一個星期六舉行。我們的工業、商業及住宅物業的非必要電燈自下午八時正至九時正熄燈一小時。Coliwoo的租戶亦參加了該項活動。



# 維持良好的企業管治常規

## 企業管治及道德標準

LHN認為，企業管治對本公司產生實際及潛在、短期及長期影響，這可能導致財務及聲譽損失。因此，遵守新交所、香港聯交所上市規則及其他監管機構規定仍然至關重要。LHN致力於在擴大本集團業務的同時為其持份者創造長期價值。

### 政策及方法

LHN通過政策確保良好的企業管治，例如；**企業管治守則**概述了LHN的企業管治流程，並特別參考了新加坡企業管治守則的原則及規定以及香港上市規則附錄十四所載良好企業管治原則及企業管治守則的守則條文。**業務連續計劃**為建立組織韌性提供框架。它提供了一個有效應對措施，使本集團即使在事故發生時，也能繼續運作並保障其主要持份者的利益、聲譽及品牌。**利益衝突政策**旨在幫助董事、高級職員及僱員識別存在潛在利益衝突的情況，並提供按照本集團營運的可問責及透明度目標妥善管理衝突的流程。關於**投資者關係政策**的更多詳情，請參閱年報。

我們每年亦進行內部及外部審核，以追蹤企業管治相關行動的成效。於該等審核過程中提出的任何關鍵問題將傳達予審核委員會及董事會，並且管理層將採取一切後續行動。實際或潛在審核結果亦為LHN提供了審查其企業管治政策及流程的機會。核數師還將進行後續審查，以確保過往審核報告中強調的管理層行動計劃項目得到落實。

### 供應商行為守則

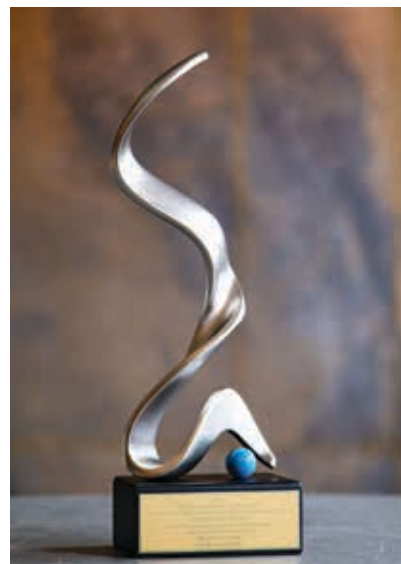
我們致力於與可靠的供應商建立互利關係，同時審慎管理我們供應鏈中的環境及社會風險，以確保提供可靠、高品質及高性價比的服務及產品，令我們的業務得以長期可持續增長。

為回應對可持續供應鏈管理的日益重視，我們已對採購流程進行檢討。尤其是我們期望增加具體標準，以支持更環保的產品及服務。我們亦已檢討如何在識別、實施及監控環境與社會風險方面更好地管理供應鏈。為此，我們正在設立供應商行為守則，其將適用於我們於二零二三財政年度的新供應商。

草擬供應商行為守則（「**供應商行為守則**」）旨在為向LHN提供商品及／或服務的承建商、分包商及顧問（統稱「**供應商**」）制定我們的供應商應遵守的原則及信念。供應商行為守則涵蓋多個主題，包括但不限於法律及監管合規、商業道德、人權、勞工常規、環境保護、社區參與等。

### 表現及措施

賢能集團有限公司榮獲二零二二年新加坡企業大獎最佳投資者關係金獎（小型股）。該獎項旨在表彰表現出良好企業管治及企業透明度的公司。獲獎者在信息披露及與股東及投資公眾溝通方面具備較高水準。



# 維持良好的企業管治常規

## 反貪污及法律合規[GRI 205]

本集團堅守較高的道德標準，我們認為這對於我們的企業身份、業務開展及成功不可或缺。

### 政策及方法

我們的企業政策及指引已根據最新的二零一八年企業管治守則進行更新，使其與新交所的凱利板規則、香港聯交所主板上市規則以及我們營運所在國家的適用法律法規保持一致。於二零二二財政年度，我們持續遵守香港聯交所更新的ESG內容要求。

**反貪污政策**確保全體僱員均有責任維護本集團對工作中可能出現的各種形式的貪污、賄賂及敲詐的「零容忍」態度。**反欺詐政策**賦予每名僱員於工作過程中防止欺詐的責任。

本集團對賄賂、敲詐、欺詐、財務報告和洗錢方面的不當行為繼續持零容忍態度。我們的持份者可透過以下電子郵件，向我們的審核委員會主席及成員報告潛在的不當行為並真誠提出其關注：[auditcommittee@lhngroup.com.sg](mailto:auditcommittee@lhngroup.com.sg)。我們將根據我們的**舉報政策**處理所有報告，並予以保密。更多詳情請參閱年報第73頁。

本集團繼續遵守當地政府的法律、法規及許可（如有必要）。我們持有新加坡國家環境局頒發的ICFM清潔業務許可證，這使我們能夠繼續進行日常運營。

### 表現及措施

雖然尚未對本集團的業務進行與貪污有關的風險評估，但於二零二二財政年度，本集團或其任何僱員概無經證實的貪污事件，亦未發生因違反環境法律或法規或社會及經濟領域的法律或法規而導致的重大罰款及非金錢制裁事件。LHN遵守的社會及經濟領域的法律及法規包括新交所規則、公司法及國際財務報告準則。

### 有關反貪污的溝通及培訓

於二零二二財政年度，LHN於所有運營國家為其董事及部門主管進行了反貪污及反欺詐培訓。隨後，各部門主管對彼等各自部門進行了類似培訓。該培訓使與會者了解貪污的定義、所涉及的處罰及貪污案件及真實違法案例。

管理層在可能涉及或受到可疑貪污案件影響的相關部門的協助下，對所有潛在的貪污案件進行全面調查。倘調查證實有貪污行為發生，管理層將向審核委員會適當報告該等結果。

# 維持良好的企業管治常規

## 網絡安全及資料隱私[GRI 418]

賢能集團有限公司尊重我們所有客戶、顧客及業務聯絡人的隱私，我們竭力保護所有提供予我們的個人信息。我們知悉適當的信息管理有助於保護我們持份者的個人資料，並保護我們作為一個值得信賴的組織的聲譽。

### 政策及方法

於LHN，我們繼續遵守與二零一二年新加坡個人資料保護法令一致的**個人資料保護政策**。**資料安全政策**詳細說明LHN內部和與外部各方適當管理信息資產以及信息處理及傳輸手段的責任。另一方面，LHN的**網絡安全框架**旨在保護我們的網絡及資料免受潛在的網絡安全風險。其他管理LHN私人信息的政策包括**文件保存及處置政策**、**資料洩露管理政策**及**LHN隱私政策**。

資料保護委員會確保遵守個人資料保護法令（「**個人資料保護法令**」）及處理與客戶資料保護及隱私有關的事項。我們透過以下措施確保信息安全：

- 所有機密資料均安全地存儲於可靠資料系統內
- 文件管理系統為安全的文件共用及存儲提供通用的數字化平台及智能信息管理解決方案
- 配備機器學習系統的網絡監控工具
- 防病毒系統；Total endpoint protection suite：端點安全、電子郵件及協作安全及中央安全管理
- 補丁管理系統更新Windows及Mac平台以及第三方應用
- 技術控制，如多重認證，筆記本電腦加密，以及接入控制管理及審查
- 網絡安全意識培訓
- 有效的登出流程

LHN的個人信息管理測試及控制測試包括：

- 由認證方對信息系統進行年度內部及外部審核
- 對內部網絡及外部網站進行年度滲透測試

年內，由於繼續實行居家辦公的安排，確保數據及信息安全以及保密的重要性繼續於整個組織內得到重視。本公司亦開放渠道，讓僱員在知悉相關事件後立即舉報。

### 表現及措施

於過去的六年中，LHN集團未遇到任何經證實的投訴或確定的客戶數據洩露、盜竊或丟失。

### 數據保護官資料保護實用方法課程

於二零二二財政年度，LHN與*Straits Interactive*合作開發定制課程，包括為期三天的SMU Academy課程，題為「數據保護官資料保護實用方法」及為期兩天的諮詢研討會。本課程旨在協助LHN識別客戶個人資料收集流程中的風險、規管及合規漏洞。

通過該課程，我們能夠：

1. 識別各業務部門中的個人資料保護法令合規風險
2. 通過各業務部門的庫存分析及資料映射報告識別資料庫存風險
3. 於各業務部門的關鍵流程中記錄及繪製個人資料的流動情況
4. 通過風險管理登記簿識別及記錄風險
5. 提供各業務部門的個人資料保護政策及標準操作流程

# 為僱員、持份者、社區創造積極的社會影響

## 公平、安全及健康的工作場所

### 公平僱傭 [GRI 401]

身為僱主，我們認為多元化的工作環境能促進創新及創意，而創新及創意都是我們業務的核心所在。我們進一步向公平與良好僱傭聯盟作出承諾，為我們實踐公平僱傭、擁有公平、用人唯才及無歧視的招聘慣例而感到自豪。

#### 政策及方法

按照人力部（「MOM」）所頒佈在COVID-19疫情期間保護僱員健康及安全的法律及法規，**在家辦公政策**持續支持遠程工作。該政策詳細列明工作時間、與外部人士的溝通、實際會面、我們的員工應遵循的技術要求和支持以及安全性和保密性。儘管在家辦公相關規定有所放鬆，但LHN仍繼續允許靈活的工作時間。

於二零二二財政年度，LHN Parking將溝通渠道轉至使用新軟件的雲端，可透過門戶網站追蹤呼叫活動及數目。該數字化運用使LHN Parking核心營運支持團隊能夠遠程辦公，使關鍵業務職能在不親自到場的情況下得以繼續。

與我們在工作場所推進公平僱傭實踐的工作一致，LHN已制定**僱員申訴政策**，涵蓋公平、負責任及迅速地解決申訴的程序。我們作出不懈努力，確保全體僱員受到公平體貼對待。工作過程中偶然會產生誤解及不滿，因此我們採取「廣開言路」政策，建立通過一系列審查程序在內部解決工作相關問題及投訴的流程。

作為我們杜絕童工或強迫勞工的承諾之一部分，LHN將不會容忍使用童工或強迫勞工，亦不會容忍在其任何業務及設施中僱用兒童。

#### 表現及措施

可持續及公平的僱傭實踐已日益成為企業維持競爭力的必要手段。採納該等實踐使我們能擴大及保留人才庫，同時獲得優於我們競爭對手的競爭優勢。僱主與僱員之間的合作可促進良性職場關係，其為業務成功奠定基礎。

我們通過績效評估跟蹤並維持我們僱員的工作績效，績效評估分為三個階段開展；試用期結束、年中績效審查及年末績效審查。



## 為僱員、持份者、社區創造積極的社會影響

### 公平、安全及健康的工作場所

#### 僱員概況

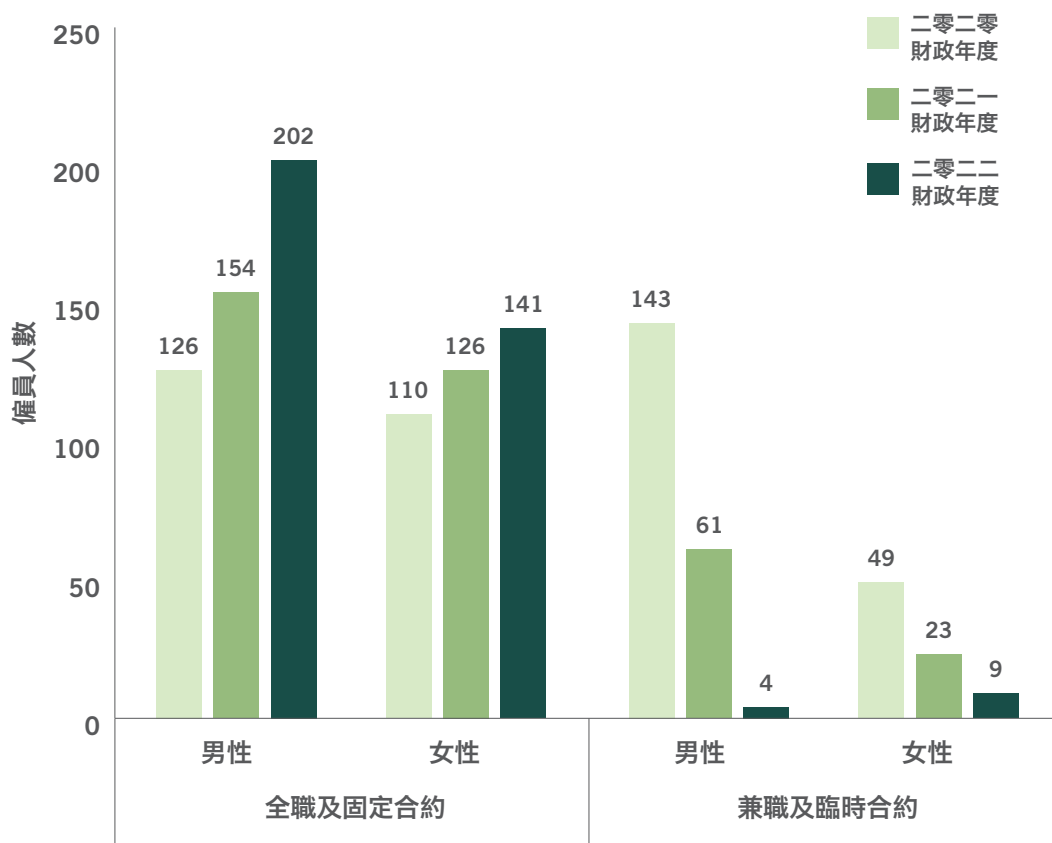
作為具備各核心業務分部專業知識及擁有包括公司和個人的多元化客戶基礎的集團，我們非常重視建立以多元化及平等機會為基礎的工作場所。僱員相關數目已於最近兩個財政年度（即二零二零財政年度及二零二一財政年度）重列，原因為LHN Logistics自報告範圍內移除。

截至二零二二財政年度末，我們的僱員中，男性約佔58%，女性約佔42%。這相較於二零二一財政年度我們的平均性別比率（男性佔59%、女性佔41%）略有進步。

新加坡整體僱員人數從二零二一財政年度末的364名僱員小幅減少至二零二二財政年度末的356名僱員。這主要由於LHN的兼職及臨時合約僱員人數減少。

欲了解我們在二零二零財政年度、二零二一財政年度及二零二二財政年度末按性別、僱傭類型及僱傭合約劃分的僱員概況的更多資料，請參閱下列圖表：

僱員概況



## 為僱員、持份者、社區創造積極的社會影響

### 公平、安全及健康的工作場所

#### 新聘用僱員及僱員流失比率

於二零二二財政年度，合共有329名新聘用僱員（二零二一財政年度：89名新聘用僱員）及337名僱員流失（二零二一財政年度：169名僱員流失）。關於按年齡組別及性別劃分的新聘用僱員和僱員流失比率之明細，請參閱下表。

新聘用率提高乃由於我們的設施管理業務及新住宅業務所需人力增加。另一方面，流失比率提高乃由於我們的宿舍業務若干合約結束。

		<30歲	30-50歲	>50歲
按年齡組別劃分的僱員人數	二零二一財政年度	90	181	93
	二零二二財政年度	76	173	107
按年齡組別劃分的新聘用僱員百分比	二零二一財政年度	17.8%	21.0%	37.6%
	二零二二財政年度	119.7%	86.7%	82.2%
按年齡組別劃分的僱員流失率百分比	二零二一財政年度	70.0%	44.2%	28.0%
	二零二二財政年度	138.2%	91.3%	69.2%

		男性	女性
按性別劃分的新聘用僱員百分比	二零二一財政年度	21.4%	28.9%
	二零二二財政年度	98.5%	84.0%
按性別劃分的僱員流失率百分比	二零二一財政年度	42.8%	51.7%
	二零二二財政年度	102.9%	83.3%

## 為僱員、持份者、社區創造積極的社會影響

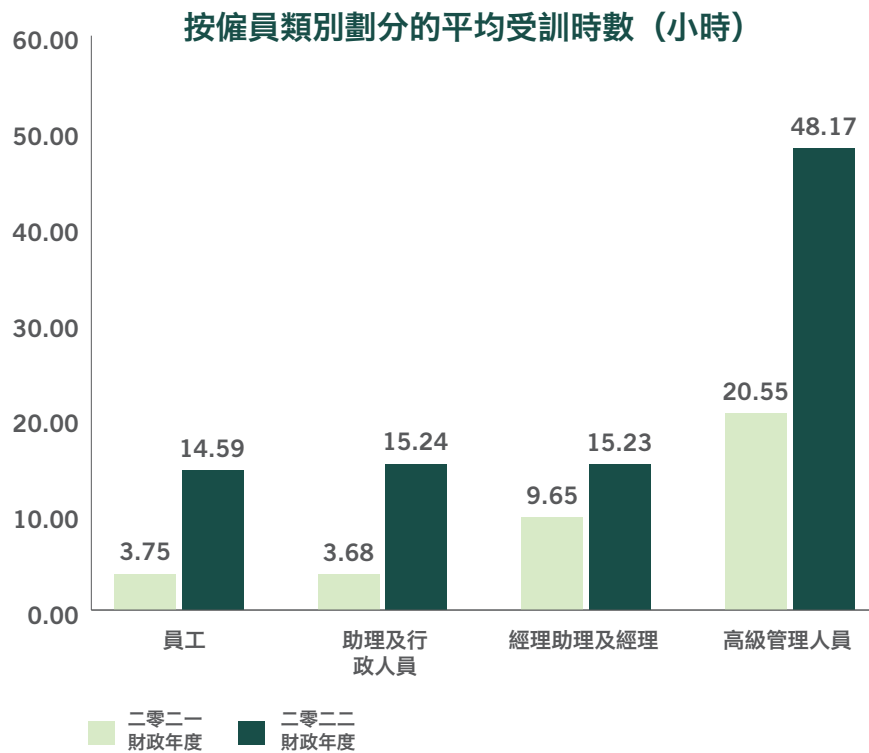
### 公平、安全及健康的工作場所

#### 對僱員進行培訓

LHN認為，對僱員學習及發展的投資有助本集團在行業內保持競爭力，正如我們的**培訓政策**所反映。我們的人力資源部在安排針對不同僱員的培訓計劃時會考慮各個業務部門的發展需求及僱員需要掌握的技能。LHN資助僱員參加非由本集團安排的相關課程。

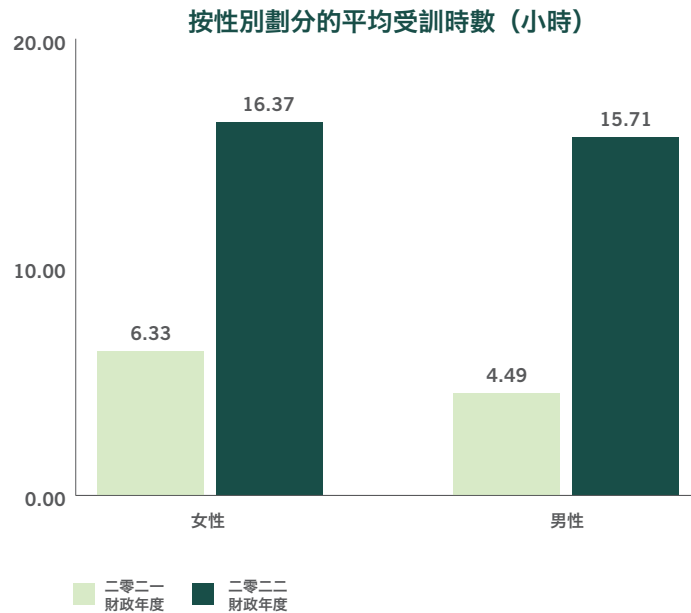
我們每年都會透過評估對僱員進行表現考評。與二零二一財政年度本集團的做法相若，我們的主管人員與僱員亦將就如何提升僱員表現及發展進行坦誠的反饋討論。

於二零二二財政年度，我們僱員完成了總計5,691.5個小時的培訓（二零二一財政年度：1,908.7個小時，二零二零財政年度：2,116.2個小時），平均每名僱員達到15.9個小時（二零二一財政年度：每名僱員5.2個小時，二零二零財政年度：每名僱員4.9個小時）。該等培訓課程旨在滿足僱員的各種知識及技能需要，涵蓋財務相關課程、安全培訓等內容。二零二二財政年度每名僱員的平均受訓時數增加205%，乃由於僱員人數減少以及實行的培訓計劃增加。每名僱員平均受訓時數增加使我們達到每名僱員培訓15個小時的目標。LHN計劃繼續努力維持進度，我們將於下個財政年度加快實現目標，並謹慎考量時間表以及所需的額外時間。



# 為僱員、持份者、社區創造積極的社會影響

## 公平、安全及健康的工作場所



### 員工參與和健康

LHN關心每名員工的身心健康。遠程工作安排已引起人們對心理健康及壓力應對機制的擔憂，有鑒於此，LHN提醒其僱員採取若干措施來保持健康。

作為僱員健康福利的一部分，我們於二零二二年五月為所有僱員舉行一場健康及幸福網絡研討會，旨在教參與者如何發現提高日常幸福感及生活滿意度的關鍵。網絡研討會由Empathy Works Psychological

Wellness舉辦，向參與者傳授幸福感的要素、積極樂觀的重要性及對寬恕的理念。有關研討會旨在提高僱員的情緒健康。

此外，LHN集團於二零二二年七月在我們的總部組織了一次現場健康檢查。我們的年度健康檢查計劃為僱員提供其健康及身心健康快照，以使彼等能更好監測其身體及心理狀況並調整至更健康的生活方式。



# 為僱員、持份者、社區創造積極的社會影響

## 公平、安全及健康的工作場所

於二零二二財政年度，我們已組織了其他每月實體參與項目，所有僱員均可按照其喜好參與，包括LHN的電影之夜，為LHN僱員及其家屬共同舉行的遊戲及電影放映活動。除了能使僱員與家屬共度時光外，不同場地的團隊成員亦有機會互相交流。

### 職業健康與安全[GRI 403]

我們僱員及租戶的安全及健康對我們而言乃至關重要。因此，我們不斷努力提供安全及有利於生產的工作環境，並培養個人承諾奉行「安全第一」習慣的文化。

#### 政策及方法

LHN集團受**健康安全及環境政策**的規限，該政策是其承諾的基礎，以確保本集團的所有業務均能保護全體僱員、承建商及其他可能受到本集團開發或佔用的任何工業或商業場地、辦公室或其他場所影響的第三方的健康及福祉。下列為確保LHN場所內的健康及安全的若干關鍵的管理方法。

- **危害識別、風險評估及事故調查**

我們進行與核心業務活動範圍相關的風險評估及危害識別。當發現危險時，會採取控制措施，以最大程度地減少我們僱員所面臨的安全風險。

我們要求承建商在開始進行空間優化業務之前提交其內部風險評估報告。設施管理人員將審查危害識別評估報告並進行檢查，以確保承建商在必要時實施適當的控制措施。

- **有關職業健康與安全（「OHS」）的工作人員參與、諮詢及溝通**

為了更好地促進就職業健康與安全流程或事故的參與及討論，每個業務部門定期進行與安全相關的檢查，並設有開放的溝通渠道。其中包括對空間優化業務項下的物業每月進行一次消防安全檢查及向員工提供有關設施管理業務的健康與安全方面的指導。

除例行會議外，供應商提供的安全數據表<sup>7</sup>、OHS相關政策和程序標準（「SOP」）將被用作員工指南，令彼等了解與其工作有關的潛在危害並採取防範措施以創造一個安全的工作環境。

- **工作人員健康及職業健康與安全培訓**

LHN每年都會舉辦強制性安全課程，其中包括危險品、高空作業及加工廠工作場所安全及健康培訓。

7 安全數據表是一個術語，指製造商（視情況而定）為其產品編製的詳細資料文件，作為適用標準所規定的危害溝通協議的一部分。

## 為僱員、持份者、社區創造積極的社會影響

### 公平、安全及健康的工作場所

#### 表現及措施

工作人員	二零二零 財政年度	二零二一 財政年度	二零二二 財政年度
因工死亡	0	0	0
嚴重工傷	0	0	0
工傷次數			
僱員	2	1	2
工傷率 (每百萬工時)			
僱員	2	1	3
職業病次數			
僱員	0	0	0
職業病率 (每百萬工時)			
僱員	0	0	0
工時			
僱員	948,006	820,780	763,162
與工傷有關的缺勤天數			
僱員	58	8	49

二零二二財政年度總工時數減少7%，主要由於二零二二財政年度我們的僱員總數減少及僱員帶薪休假的總數增加所致。

年內，發生兩起工傷事故。一起事故於進行實地檢查時發生，我們的僱員不小心踩進一個小的取心井中，導致腿部受傷，而另一起事故於我們的僱員站在一處排水溝蓋板時發生，排水溝蓋板因其體重而下陷。保護員工的健康、安全及幸福對企業至關重要，亦是我們人力資本管理不可或缺的一部分，在COVID-19疫

情背景下，這一點變得更加重要。我們已採取必要措施，例如檢查事故地點以確保所有取心井及排水溝蓋板均已適當覆蓋或封鎖的預防措施。我們亦已向僱員強調要注意觀察工作場所周圍環境，努力避免再次發生傷害事故。

為防止COVID-19病毒通過常見接觸點輕易傳播，並確保我們的僱員及租戶的健康，我們在大約87%的工業及商業建築的電梯按鈕上使用Speco消毒劑。

# 為僱員、持份者、社區創造積極的社會影響

## 持份者參與

有關LHN持份者名單及持份者參與方法，請參閱第9頁。

### 客戶滿意度

我們已與客戶建立穩固、互惠的關係，對此我們相當引以為傲。我們尋求保持提供優質服務及作為值得信賴的業務夥伴的往績記錄以維持與我們供應商、客戶及租戶的關係，這有助於提高LHN整體的聲譽及經濟表現。

#### 政策及方法

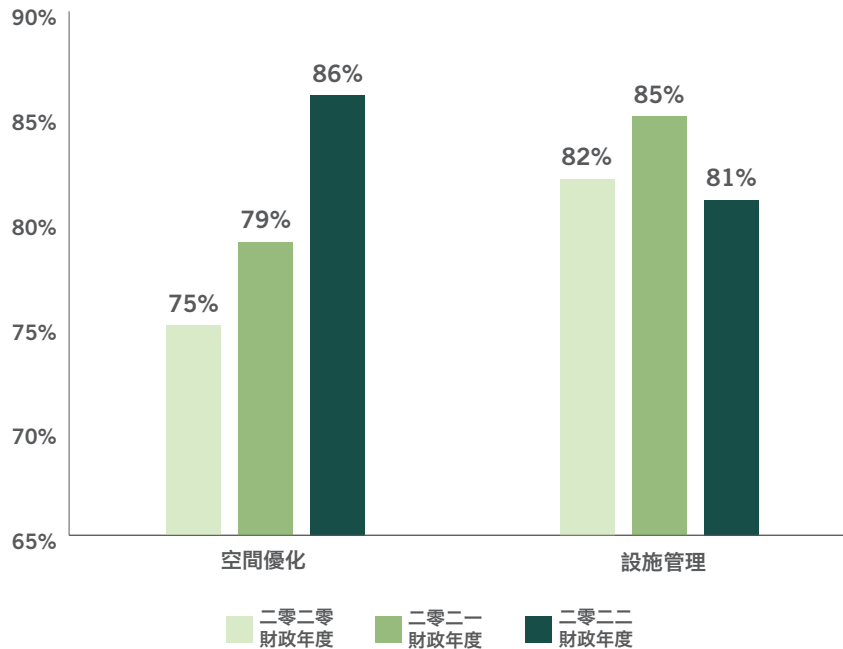
為了更好地滿足客戶需要，我們的各個業務部門進行年度客戶滿意度調查，此調查對確定需要改善的領域至關重要。我們亦不斷監測點評平台（例如Google Reviews）上公開可得的評論。客戶可作出真實反饋的平台亦很普遍。

收到的所有客戶反饋及投訴均記錄於系統中，並由各業務部門管理團隊進行審核。我們將及時實施適當的糾正措施，解決所提出的問題。一般客戶查詢及反饋將於兩至三個工作日內得到處理，而緊急客戶查詢則將於半天內得到回覆。過往未能滿足客戶對回覆率的期望促使LHN改進組織流程－LHN Parking內部實施以網路為基礎的電子郵件單據系統，該系統採用輪詢調度算法，可確保查詢得到及時回覆。關於固定回覆率的內部討論亦使LHN能夠設定未來參與的預期。

#### 表現及措施

在過去三年，我們設施管理業務及空間優化業務的客戶滿意度評分保持相對穩定，始終超過我們70%的目標滿意度。

客戶滿意度調查結果



# 為僱員、持份者、社區創造積極的社會影響

## 持份者參與

於二零二二財政年度，我們的空間優化業務－住宅用地收到了兩起投訴。一起投訴是關於Coliwoo附近建屋發展局建築工地噪音干擾，我們對該投訴作出迅速回應，為建築工地對面的房間添置室內傢俱及設備。為防止日後此類事件再次發生，我們為若干受影響的房間安裝隔音窗簾，以便於進行建築工程或產生其他噪音時，令租戶在入住期間更加滿意。此外，由於即將進行的公共交通土方工程，收到關於Coliwoo蟲害問題的投訴。為防止此類事件再次發生，在進行土方工程期間增加蟲害控制及處理的頻率，特別是對低層房間。租戶的反饋及時得到處理，直至問題得到解決。

此外，LHN Parking計劃於二零二三財政年度下半年開始記錄每位提出意見的客戶的客戶滿意度評分。這使LHN Parking能夠更好地跟蹤客戶的滿意度水平，並解決客戶提出的任何即時問題。

LHN將繼續監控現有業務實踐的成效，以確保客戶的需求得到滿意解決。

### 設施管理業務的技術集成

通過ISO認證結果，我們發現與疫情之前相比，客戶對健康及安全的期望有所提高。客戶期望增加消毒工作，並盡快糾正該類機器的故障。

自二零二零財政年度起，LHN設施管理業務開始利用綜合清潔技術，為客戶及終端用戶改善清潔服務的效率及質素。這包含使用先進技術、軟件及中央數據管理平台來增強LHN的智能洗手間解決方案功能。

於二零二二財政年度，為若干項目提供的清潔服務使用綜合清潔技術從基於人員數量轉換為基於結果。憑藉各種集成技術，僱員的工作效率更高，以更少的人力及更短的時間實現最高的用戶滿意度。減少現場檢查，為客戶提高效率及節省人力成本。

### LHN Parking新應用的實施

於二零二二財政年度，為LHN Parking的客戶提供一個新的移動應用程序。其允許客戶購買季度停車位，而不必親自出現在我們的設施前。用遠程選項取代人工購買，尋求提高客戶的滿意度。



# 為僱員、持份者、社區創造積極的社會影響

## 持份者參與

### 客戶健康及安全 [GRI 416]

LHN認識到持份者的健康及安全問題的重要性，尤其是於當前的疫情期間。任何對LHN運營及提供服務的疏忽均可能對我們直接及間接持份者的健康、我們的財務流以及聲譽產生負面影響。

#### 政策及方法

鑒於LHN的業務性質，LHN遵守《二零一四年工作場所安全與健康（高空作業）條例》，以確保我們的僱員及持份者的安全。

內部合規團隊，以及認證機構及當局的年度外部評級，有助於跟蹤LHN對客戶健康及安全管理的有效性。我們亦會定期巡查物業，觀察任何可能危及租戶及其他持份者健康及安全的異常情況。

#### 表現

於二零二二財政年度，未發生有關LHN產品及服務的健康及安全影響的不合規事件。

## 為僱員、持份者、社區創造積極的社會影響

### 社會責任



於LHN集團，我們一直致力於可持續的商業戰略，為所有持份者及我們所處的社區創造價值。因此，以任何可能的方式回饋社會是本公司文化及不懈努力的一部分。LHN致力於通過凝聚人群並為同一目標努力來創造社區歸屬感。

#### 表現及措施

為了紀念世界慈善日，慈善組織善糧社（「善糧社」）舉辦志願者活動，該組織為新加坡的貧困人口提供食物。於今年的活動中，LHN的僱員幫助分揀及上架捐贈的食物，有助於推動善糧社的業務運作。我們的僱員為了支持慈善事業攜手共渡美好時光。



中秋節期間，LHN的僱員一起為Lions Befrienders的老人分發月餅及禮物。為活動派發的月餅由ASPN（為輕度智障人士提供特殊教育、職業培訓及就業支持服務的社會服務機構）的受益人製作。我們的捐款為該等有特殊需要的受益人提供津貼及就業機會。

## 附錄A.

### 本集團可持續發展報告所包括的實體

賢能集團有限公司*		
LHN GROUP PTE. LTD.		
納入可持續發展報告的實體		不納入可持續發展報告但納入財務報告的實體
空間優化業務	設施管理業務	空間優化業務及設施管理業務
• Chrysolite Industries Pte. Ltd.	• Coliwoo Dormitory Management Pte. Ltd.	• 85SOHO LHN (Cambodia) Co., Ltd.
• Chua Eng Chong Holdings Pte. Ltd.	• Industrial & Commercial Facilities Management Pte. Ltd.	• Axis A1 Properties Co., Ltd
• Coliwoo (BR) Pte. Ltd.	• LHN Energy Resources Pte. Ltd.	• Axis Properties Limited
• Coliwoo Balestier Pte. Ltd.	• LHN Parking Pte. Ltd.	• Coliwoo (Arab) Pte. Ltd. (前稱Coliwoo West Pte. Ltd.)
• Coliwoo Keppel Pte. Ltd.		• Coliwoo (Geylang) Pte. Ltd.
• Coliwoo Property Management Pte. Ltd.		• Coliwoo (Sin Ming) Pte. Ltd.
• Emerald Properties Pte. Ltd.		• Coliwoo (TK) Pte. Ltd.
• GreenHub Suited Offices Pte. Ltd.		• Coliwoo Bugis Pte. Ltd.
• LHN Facilities Management Pte. Ltd.		• Coliwoo Holdings Pte. Ltd.
• LHN Properties Investments Pte. Ltd.		• Coliwoo Investments Pte. Ltd.
• LHN SB 2 Pte. Ltd.		• Coliwoo PP Pte. Ltd.
• LHN Space Resources Pte. Ltd.		• Coliwoo RV1 Pte. Ltd.
• Singapore Handicrafts Pte Ltd		• Erinite Properties Pte. Ltd.
• Soon Wing Investments Pte. Ltd.		• Greenhub Serviced Offices Yangon Limited
• White Opal Properties Pte. Ltd.		• Greenhub Ventures Pte. Ltd.
• Work Plus Store (Joo Seng) Pte. Ltd.		• Hean Nerng Facilities Management Pte. Ltd.
• Work Plus Store Pte. Ltd.		• Jadeite Properties Pte. Ltd.
		• LHN Asset Management (Xiamen) Co. Limited
		• LHN Group (China) Asset Management Pte. Ltd.
		• LHN Management Services (Nan An) Co. Ltd.
		• LHN Management Services Pte. Ltd.
		• LHN Mobility Pte. Ltd.
		• LHN Parking (GMT) Pte. Ltd.

## 附錄A.

### 本集團可持續發展報告所包括的實體

賢能集團有限公司*		
LHN GROUP PTE. LTD.		
納入可持續發展報告的實體		不納入可持續發展報告但納入財務報告的實體
空間優化業務	設施管理業務	空間優化業務及設施管理業務
		<ul style="list-style-type: none"> <li>• LHN Parking HK Limited</li> </ul>
		<ul style="list-style-type: none"> <li>• LHN Residence Pte. Ltd.</li> </ul>
		<ul style="list-style-type: none"> <li>• New Shiso Catering Pte. Ltd.</li> </ul>
		<ul style="list-style-type: none"> <li>• PT Hean Nerng Group</li> </ul>
		<ul style="list-style-type: none"> <li>• PT Hub Hijau Serviced Offices</li> </ul>
		<ul style="list-style-type: none"> <li>• WPS (TPY) Pte. Ltd.</li> </ul>
		<ul style="list-style-type: none"> <li>• WPS KB Pte. Ltd.</li> </ul>
		<ul style="list-style-type: none"> <li>• Zircon Properties Pte. Ltd.</li> </ul>

自二零二二財政年度起，Hean Nerng Logistics Pte. Ltd.將不再於LHN集團可持續發展報告中呈報，乃由於其現為LHN Logistics Limited（其於新交所凱利板單獨上市）的附屬公司。LHN集團於其非財務報告中並不披露所有實體，乃由於僅屬重大者將予以披露。非重大者包括暫停業務的實體、不適用ESG報告的實體、尚未開展經營的實體或地理上位於報告範圍（即新加坡）之外的實體。LHN集團年報中詳述的會計政策顯示多個實體合併資料所用的方法。

## 附錄B. 方法體系檢討及數據界限

本節詳細介紹了適用於賢能集團有限公司\*可持續發展報告的關鍵釋義、方法體系及數據界限，我們努力提高透明度並促進所披露數據的可比性。該等釋義及方法體系參考二零一六年GRI準則詞彙表、對應GRI披露資料中列出的報告建議和指南以及各權威政府問文書進行調整。

### 社會

#### 僱員

僱員指與本集團存在僱傭關係的個人。

#### 新聘用僱員和僱員流失（比率）

新聘用僱員指在本財政年度加入本集團的新僱員。

僱員流失指在本財政年度自願或因解僱、退休或在職期間辭世而離開本集團的所有僱員。

新聘用僱員／僱員流失比率指本財政年度新聘用僱員／僱員流失總數，相對於本財政年度末記錄的僱員總數。

按年齡組別劃分的新聘用僱員／僱員流失比率指本財政年度各年齡組別的新聘用僱員／僱員流失總數，相對於於本財政年度末記錄的各年齡組別僱員總數。

按性別劃分的新聘用僱員／僱員流失比率指本財政年度各性別的女性／（男性）新聘用僱員／僱員流失總數，相對於於本財政年度末記錄的女性／（男性）僱員總數。

#### 受訓時數

僱員平均受訓時數指本財政年度向僱員提供的培訓總小時數，相對於於本財政年度末記錄的僱員總數。

女性／（男性）僱員平均受訓時數指向女性／（男性）僱員提供的培訓總小時數，相對於於本財政年度末記錄的女性／（男性）僱員總數。

僱員類別平均受訓時數指向每個僱員類別提供的培訓總小時數，相對於於本財政年度末記錄的該類別僱員總數。

#### 非僱員工作人員

非僱員工作人員指並非僱員，但其工作及／或工作場所由機構控制的工作人員；或並非僱員但其工作及工作場所均不受機構控制的工作人員，但機構的運營、產品或服務通過其業務關係與該等工作人員遭受的重大職業健康和影響直接相關。

### 環境<sup>8</sup>

#### 與氣候有關的實質風險

源自氣候變化的實質風險可能由事件所致（急性），例如加劇的極端氣候事件（如颶風、乾旱、洪水及火災）。有關事件亦與降雨及溫度的長期變化（慢性）以及天氣模式的變化程度增加（如海平面上升）有關。

#### 與氣候有關的過渡風險

與氣候有關的風險亦與過渡至低碳全球經濟有關，其中最常與政策及法律行動、技術變革、市場反應及聲譽考量相關。

#### 與氣候有關的機遇

與氣候有關的機遇指可能對組織產生與氣候變化相關的潛在正面影響。努力減緩及適應氣候變化可以為組織創造機遇，例如通過提高資源效率和節省成本、採納和利用低排放能源、開發新產品和服務以及建立供應鏈的韌性。與氣候有關的機遇因地區、市場及組織營運之行業而有所不同。

#### 本集團內的能源消耗

空間優化業務：所消耗能源來自於LHN的物業在公共區域（包括室內和室外，例如樓宇外的裝飾性燈具和燈柱）消耗所購入電力，但GreenHub物業及LHN總部的能源消耗不大，故此未計入其中。

能源發電以千峰瓦（千峰瓦）表示，定義為太陽能板系統發電達峰值的發電功率。

能源消耗量以兆瓦時（兆瓦時）表示。

#### 能源密度

空間優化業務：此乃能源消耗量與公共總樓面面積（不包括室外，因為樓宇外部的照明並無歸屬於任何樓面面積）（平方米）的比率。

能源密度以每平方米兆瓦時（兆瓦時／平方米）表示。

<sup>8</sup> 由於涉及在客戶物業處配置大量資源的經營活動的性質，設施管理業務並未涵蓋於環境相關重大事宜的範圍內。其能源及水資源消耗數據均無法取得。然而，就辦公室職員而言，能源及水資源消耗數據乃列於LHN總部的環境數據項下。

## 附錄B. 方法體系檢討及數據界限

### 因工事故

傷害事故乃由於工作或在工作過程中造成的非致命或致命的傷害或病痛。

病痛指健康受損，包括疾病、不舒服及不適。

### 可記錄工傷及發生率

僱員／非僱員工作人員的可記錄工傷發生率指每完成百萬個工時僱員／非僱員工作人員的可記錄工傷總數，相對於於財政年度末記錄的所有僱員／非僱員工作人員完成的計劃總工時數。

### 可記錄職業病及發生率

僱員／非僱員工作人員的可記錄職業病率指每完成百萬個工時僱員／非僱員工作人員的可記錄職業病總數，相對於於財政年度末記錄的所有僱員／非僱員工作人員完成的計劃總工時數。

### 死亡事故及發生率

因工傷造成的僱員及非僱員工作人員死亡率指每完成百萬個工時因工傷造成的僱員／非僱員工作人員死亡人數，相對於於財政年度末記錄的所有僱員／非僱員工作人員完成的計劃總工時數。

僱員及非僱員工作人員因職業病導致的死亡率指每完成百萬個工時因職業病導致的僱員／非僱員工作人員死亡人數，相對於於財政年度末記錄的所有僱員／非僱員工作人員完成的計劃總工時數。

### 嚴重工傷及發生率

嚴重工傷指導致死亡或導致工作人員無法、不能或預期不會在六個月內完全恢復到受傷前的健康狀態的工傷。

僱員或非僱員工作人員嚴重工傷（不包括死亡）發生率指每完成百萬個工時僱員／非僱員工作人員嚴重工傷（不包括死亡）事故數，相對於於財政年度末記錄的所有僱員／非僱員工作人員完成的計劃總工時數。

### 客戶滿意度評分

我們每年向客戶寄發客戶滿意度調查問卷。將匯總呈報設施管理業務的評分。然而，由於空間優化業務由數個業務單位組成，因此採用計及調查受訪人數的加權平均值而得出最終評分。

### 溫室氣體排放

本報告披露空間優化業務的間接範圍2溫室氣體排放。

由於LHN Logistics已於二零二二財政年度自呈報範圍內移除，因此LHN內並無重大燃油活動產生範圍1排放。

範圍2溫室氣體排放是機構消耗所購買或採購的電力、供暖、製冷及蒸汽而產生的排放。在報告範圍內，這僅與購買的電力有關，並以噸二氧化碳表示。採用基於位置的方法，該方法反映電網在發生能源消耗時的溫室氣體排放量。在新加坡，用於計算溫室氣體排放的電網排放因子（「GEF」）是從新加坡能源市場管理局獲得。

溫室氣體排放以噸二氧化碳當量（噸二氧化碳當量）表示。

### 溫室氣體排放密度

空間優化業務：指溫室氣體排放量相對於總佔用面積（包括公共樓面面積）的平方米數而得出之比率。

空間優化業務的溫室氣體排放密度以每平方米噸二氧化碳當量（噸二氧化碳當量／平方米）表示。

### 用水

空間優化業務：指LHN物業的用水量，但GreenHub物業及LHN總部的用水量不大，未計入其中。

鑒於LHN業務的性質以及身處新加坡（用水由公用事業局的單一第三方水源供應，且不需要監控排放量），因此總用水量假定為本集團收到的水電賬單中顯示的用水量。

用水量以立方米（立方米）表示。

### 用水密度

空間優化業務：指用水量相對於總公共樓面面積（平方米）而得出之比率。

用水密度以每平方米立方米（立方米／平方米）表示。

## 附錄B. 方法體系檢討及數據界限

### 經證實的投訴

經證實的投訴是監管機構或類似官方機構指出侵犯客戶隱私行為的致機構書面聲明，或者已向機構提出且獲機構確認屬正當的投訴。

重大經證實的投訴指對客戶健康安全產生長期重大影響、違反健康安全法規或未能達到協定服務要求的投訴。

### 其他附註

#### 建設局綠色建築認證計劃(BCA Green Mark Scheme)

建設局綠色建築認證計劃為評估建築對環境影響及性能的綠色建築系統。評估標準包括能源效率、用水效益、環境保護、室內環境質素，以及其他有助於提高建築物性能的綠色及創新特徵。白金評分為最高可達分數。

#### JTC城市設計指引(JTC Urban Design Guidelines)

於裕廊鎮管理局(JTC)土地進行大型建築工程須符合其規定，如最低容積率、維持綠色建築等級，並遵守JTC城市設計指引。

## 附錄C. GRI內容索引

使用聲明	賢能集團有限公司參考GRI 2021準則報告GRI全文索引中引用的資料，匯報期為二零二一年十月一日至二零二二年九月三十日
所用GRI 1	GRI 1：基礎2021
適用的GRI部分準則	無

GRI準則	披露	章節	頁次 (「頁碼」)	註解	省略原因
GRI 1：根據GRI準則進行報告	要求1：應用報告原則	GRI內容索引	38-42		
	要求2：報告GRI 2：一般披露2021中的披露	GRI內容索引	38-41		
	要求3：釐定重大議題	本報告	3		
	要求4：報告GRI 3：重大議題2021中的披露	GRI內容索引	41		
	要求5：報告各重大議題的GRI議題準則披露	-	41-42		
	要求6：提供省略披露之原因及組織無法遵守之要求	GRI內容索引	38-42		
	要求7：發佈GRI內容索引	GRI內容索引	38-42		
	要求8：提供使用聲明	GRI內容索引	38		
	要求9：通知GRI	GRI內容索引	-		
GRI 2：一般披露2021	2-1機構資訊	我們的業務	2		
	2-2機構可持續發展報告所包括的實體	附錄A：本集團可持續發展報告所包括的實體	33-34		



## 附錄C. GRI內容索引

GRI準則	披露	章節	頁次 (「頁碼」)	註解	省略原因
	2-3報告期、週期和聯絡人	本報告	4	二零二一財政年度可持續發展報告於二零二二年二月二十八日刊發。二零二二財政年度可持續發展報告將於二零二三年二月二十八日或之前刊發。	
	2-4資料重述	我們的業務	2	已對過往表現指標進行重述，請參閱各節	
	2-5外部鑒證	本報告	4		
	2-6活動、價值鏈以及其他業務關係	我們的業務	2		
	2-7員工	為僱員、持份者、社區創造積極的社會影響：公平、安全及健康的工作場所	23-24		
	2-8非僱員的工作人員	董事會、執行董事	年報 第12-16頁		
	2-9管治架構及其組成	企業管治報告	年報 第54-55頁	條文4.3	
	2-10提名和遴選最高管治機構	董事會	年報 第12頁		
	2-11最高管治機構的主席	LHN的可持續發展：董事會及可持續發展管治	5-6		
	2-12最高管治機構在監督影響管理方面的角色				
	2-13授予管理影響的職責				
	2-14最高管治機構在可持續發展報告方面的角色				
	2-15利益衝突	企業管治報告	年報 第42頁	條文1.1	
	2-16就關鍵事項的溝通	維持良好的企業管治常規：企業管治及道德標準	19		

## 附錄C. GRI內容索引

GRI準則	披露	章節	頁次 (「頁碼」)	註解	省略原因
	2-17最高管治機構的集體知識	企業管治報告	年報 第43及53頁	條文1.2 條文4.1	
	2-18最高管治機構的表現評估		年報 第58頁	第5節	
	2-19薪酬政策		年報 第59-62頁	第6節 第7節	
	2-20決定薪酬的流程				
	2-21年度總薪酬比例	-	-		資料不可用／不完整
	2-22有關可持續發展策略的聲明	LHN的可持續發展：董事會及可持續發展管治	5-6		
	2-23對政策的承諾	-	-		資料不可用／不完整：LHN正在尋求使其當前有關負責任的商業行為及人權的政策與適當政策承諾保持一致
	2-24融入對政策的承諾	-	-		
	2-25補救負面影響的流程		-	LHN擁有僱員申訴政策	資料不可用／不完整：儘管已就各重大議題制定單獨措施，但LHN正在尋求建立正式程序以補救負面影響
	2-26尋求建議和提出疑慮的機制	維持良好的企業管治常規：企業管治及道德標準	19		
	2-27遵守法律和法規	維持良好的企業管治常規：反貪污及法律合規	20		

## 附錄C. GRI內容索引

GRI準則	披露	章節	頁次 (「頁碼」)	註解	省略原因
	2-28協會的會員資格	-	-		資料不可用／不完整
	2-29持份者參與的方式	LHN的可持續發展：持份者參與	9		
	2-30集體談判協議		-	不適用	
GRI 3: 重大議題的披露	3-1決定重大議題的流程	本報告	3		
	3-2重大議題清單	LHN的可持續發展：LHN的可持續發展方法概覽	7		
	3-3管理重大議題		-	資料可參閱重大議題本身	
GRI 205反貪污	205-3確定的貪污事件及採取的行動	維持良好的企業管治常規：反貪污及法律合規	20		
GRI 302能源	302-1機構內的能源消耗	保護我們的環境：低碳未來	11		
	302-3能源密度				
GRI 303用水及污水	303-1與作為共享資源之水之互動	保護我們的環境：負責任用水	16		
	303-2對排水相關影響的管理				
	303-5用水				
GRI 305排放	305-2能源間接（範圍2）溫室氣體排放	保護我們的環境：低碳未來	11		

## 附錄C. GRI內容索引

GRI準則	披露	章節	頁次 (「頁碼」)	註解	省略原因
GRI 401 僱傭	401-1 新聘用僱員及僱員流失	為僱員、持份者、社區創造積極的社會影響：公平、安全及健康的工作場所	24		
GRI 403 職業健康及安全	403-1 職業健康及安全管理體系	為僱員、持份者、社區創造積極的社會影響：公平、安全及健康的工作場所	27		
	403-2 危害識別、風險評估及事故調查		27-28		
	403-3 職業健康服務				
	403-4 有關職業健康與安全的工作人員參與、諮詢及溝通				
	403-5 工作人員職業健康及安全培訓				
	403-6 促進工作人員健康				
	403-7 預防及減輕與業務關係相關聯的職業健康及安全影響				
	403-9 工傷		28		
	403-10 職業病				
GRI 404 培訓及教育	404-1 每名僱員每年的平均受訓時數	為僱員、持份者、社區創造積極的社會影響：公平、安全及健康的工作場所	25		
GRI 416 客戶健康及安全	416-2 違反有關產品及服務健康與安全影響的法規的事件	為僱員、持份者、社區創造積極的社會影響：持份者參與	31		
GRI 418 客戶私隱	418-1 經證實侵犯客戶私隱權及遺失客戶資料的投訴	維持良好的企業管治常規：網絡安全及資料隱私	21		

## 附錄D. 香港聯交所ESG報告指引索引

一般披露及 關鍵表現 指標	說明	章節	頁次	LHN LOGISTICS 可持續發展報 告參考	備註
<b>環境</b>					
<b>層面A1：排放物</b>					
一般披露		LHN的可持續發展：LHN 的可持續發展方法概覽	7	可持續發展策 略：可持續發 展策略	
		保護我們的環境：低碳未來	11		
		維持良好的企業管治常規： 反貪污及法律合規	20	我們的表現： 環境可持續性	
關鍵表現指 標A1.1	排放物種類及相關排放數據	保護我們的環境：低碳未來	11	我們的表現： 環境可持續 性、碳排放	
關鍵表現指 標A1.2	直接（範圍1）及間接（範圍2）溫 室氣體排放量（以噸計算）及（如 適用）密度	保護我們的環境：低碳未來	11	我們的表現： 環境可持續 性、碳排放  附錄D：可持續 發展計分卡、 環境可持續性	由於LHN Logistics已自二 零二二財政年度的報告範圍 剔除，因此LHN內概無重 大活動導致範圍1排放。我 們的溫室氣體排放主要來自 於耗用電，並以噸二氧化碳 當量（噸二氧化碳當量） 計量。
關鍵表現指 標A1.3	所產生有害廢棄物總量（以噸計 算）及（如適用）密度	-	-	-	LHN及LHN Logistics於二 零二二財政年度並未產生有 害廢棄物。
關鍵表現指 標A1.4	所產生無害廢棄物總量（以噸計 算）及（如適用）密度	-	-	-	棄物箱置於我們物業各處並 每天由服務供應商負責清 掃。LHN及LHN Logistics 並無監察該等供應商的業務 營運，因此於匯報期內並無 廢棄物總量的數據。
關鍵表現指 標A1.5	描述所訂立的排放量目標及為達成 目標所採取的步驟	-	-	-	LHN及LHN Logistics尚未 正式確定排放目標。  LHN的許多排放物源於為我 們樓宇的公共區域供電的電 力消耗。雖然LHN可能嘗試 減少公共區域的能源消耗， 但其對我們經營業務而言必 不可少。LHN日後可能重新 審視這一點，乃由於使用可 再生能源將允許我們確定合 理的排放目標。  LHN Logistics目前正在向 為國際標準集裝罐箱提供化 學清洗及修復服務擴張，且 正在確定碳排放目標。該目 標將於下一份可持續發展報 告中予以披露。

## 附錄D.

### 香港聯交所ESG報告指引索引

一般披露及 關鍵表現 指標	說明	章節	頁次	LHN LOGISTICS 可持續發展報 告參考	備註
關鍵表現指 標A1.6	描述所訂立的處理有害及無害廢棄物的方法，並描述減低產生量的目標及為達成目標所採取的步驟	-	-	-	所有廢棄物由獲授權的服務供應商收集及棄置。我們的廢棄物主要為來自租戶活動的一般廢棄物。我們所有的商業物業皆於公共區域放置回收箱，供租戶分開棄置廢棄物及回收。鑒於LHN及LHN Logistics並無收集已處置有害及無害廢棄物總量的數據（請參閱關鍵表現指標A1.3及A1.4備註），並無設定減排目標。
<b>層面A2：資源使用</b>					
一般披露		LHN的可持續發展：LHN的可持續發展方法概覽	7	可持續發展策略：可持續發展策略	-
		保護我們的環境：低碳未來	11	我們的表現： 環境可持續性	
		保護我們的環境：負責任用水	16		
		維持良好的企業管治常規：反貪污及法律合規	20		
關鍵表現指 標A2.1	按類型（如電、氣或油）劃分的直接及／或間接能源消耗總量（以千個千瓦時計算）及密度	保護我們的環境：低碳未來	11	我們的表現： 環境可持續性、能源效率	-
關鍵表現指 標A2.2	用水總量及密度	保護我們的環境：負責任用水	16	我們的表現： 環境可持續性、節約用水	-
關鍵表現指 標A2.3	描述所訂立的能源使用效益目標及為達成目標所採取的步驟	LHN的可持續發展：我們可持續發展方法的進展	8	我們的表現： 環境可持續性、承諾及 績效	-
		保護我們的環境：低碳未來	11-12		
關鍵表現指 標A2.4	描述求取適用水源上的任何問題，以及所訂立的用水效益目標及為達成目標所採取的步驟	LHN的可持續發展：我們可持續發展方法的進展	8	我們的表現： 環境可持續性、節約用水	-
		保護我們的環境：負責任用水	16		
關鍵表現指 標A2.5	製成品所用包裝材料的總量（以噸計算）及（如適用）每生產單位佔量	-	-	-	這不適用於LHN及LHN Logistics。我們並無任何包裝材料。

## 附錄D. 香港聯交所ESG報告指引索引

一般披露及 關鍵表現 指標	說明	章節	頁次	LHN LOGISTICS 可持續發展報 告參考	備註
<b>層面A3：環境及天然資源</b>					
一般披露		LHN的可持續發展：LHN 的可持續發展方法概覽	7	可持續發展策 略：可持續發 展策略	
				我們的表現： 環境可持續性	
關鍵表現指 標A3.1	描述業務活動對環境及天然資源的 重大影響及已採取管理有關影響 的行動	保護我們的環境：低碳未來	11-12	我們的表現： 環境可持續 性、概覽	
		保護我們的環境：負責任 用水	16		
<b>層面A4：氣候變化</b>					
一般披露		保護我們的環境：低碳未來	11	-	LHN Logistics尚未制定關 於識別並緩解氣候相關問題 的政策，但會努力制定有關 政策以遵守新交所及香港聯 交所規定。
關鍵表現指 標A4.1	描述已影響發行人或可能影響發行 人的重大氣候相關問題，及已採取 管理有關問題的行動	保護我們的環境：氣候相 關披露	13-15	-	LHN Logistics尚未描述與 氣候相關的重大問題，但會 努力進行描述以遵守新交所 及香港聯交所規定。
<b>社會</b>					
<b>僱傭及勞工常規</b>					
<b>層面B1：僱傭</b>					
一般披露		LHN的可持續發展：LHN 的可持續發展方法概覽	7	可持續發展策 略：可持續發 展策略	-
		為僱員、持份者、社區創造 積極的社會影響：公平、 安全及健康的工作場所	22-24	我們的表現： 員工發展	
		維持良好的企業管治常規： 反貪污及法律合規	20		
關鍵表現指 標B1.1	按性別、僱傭類型、年齡組別及地 區劃分的僱員總數	為僱員、持份者、社區創造 積極的社會影響：公平、安 全及健康的工作場所	22-24	我們的表現： 員工發展、二 零二二財政年 度關鍵績效	-
關鍵表現指 標B1.2	按性別、年齡組別及地區劃分的僱 員流失比率			附錄D：可持續 發展計分卡、 員工發展	-

## 附錄D. 香港聯交所ESG報告指引索引

一般披露及 關鍵表現 指標	說明	章節	頁次	LHN LOGISTICS 可持續發展報 告參考	備註
<b>層面B2：健康與安全</b>					
一般披露		LHN的可持續發展：LHN 的可持續發展方法概覽	7	可持續發展策 略：可持續發 展策略	-
		為僱員、持份者、社區創造 積極的社會影響：公平、 安全及健康的工作場所	27	我們的表現： 工作場所安全	
		維持良好的企業管治常規： 反貪污及法律合規	20		
關鍵表現指 標B2.1	過去三年（包含報告年度）各年內 所出現因工死亡的人數及比率	為僱員、持份者、社區創造 積極的社會影響：公平、安 全及健康的工作場所	28	我們的表現： 工作場所安 全、承諾及 績效	-
				附錄D：可持續 發展計分卡、 員工發展	
關鍵表現指 標B2.2	因工傷損失工作日數			附錄D：可持續 發展計分卡、 工作場所安全	-
關鍵表現指 標B2.3	描述所採納的職業健康與安全措 施，以及相關執行及監察方法		27-28	我們的表現： 工作場所安全	-
<b>層面B3：發展及培訓</b>					
一般披露		LHN的可持續發展：LHN 的可持續發展方法概覽	7	可持續發展策 略：可持續發 展策略	-
		為僱員、持份者、社區創造 積極的社會影響：公平、安 全及健康的工作場所	25	我們的表現： 員工發展	
關鍵表現指 標B3.1	按性別及僱員類別劃分的受訓僱員 百分比	為僱員、持份者、社區創造 積極的社會影響：公平、 安全及健康的工作場所	25-26	我們的表現： 員工發展、承 諾及績效	-
關鍵表現指 標B3.2	按性別及僱員類別劃分，每名僱員 完成受訓的平均時數				-



## 附錄D. 香港聯交所ESG報告指引索引

一般披露及 關鍵表現 指標	說明	章節	頁次	LHN LOGISTICS 可持續發展報 告參考	備註
<b>層面B4：勞工準則</b>					
一般披露		LHN的可持續發展：LHN 的可持續發展方法概覽	7	可持續發展策 略：可持續發 展策略	-
		維持良好的企業管治常規： 反貪污及法律合規	20	我們的表現： 員工發展  我們的表現： 業務彈性	
關鍵表現指 標B4.1	描述檢討招聘慣例的措施以避免童 工及強制勞工	-	-	-	不合規風險對LHN及LHN Logistics而言極低。LHN 及LHN Logistics持續與招 聘中介合作確保我們完全遵 守任何適用勞工法律法規， 包括但不限於避免童工及強 制勞工。於二零二二財政年 度無任何違規。
關鍵表現指 標B4.2	描述在發現違規情況時消除有關情 況所採取的步驟	-	-	-	這不適用於LHN及LHN Logistics。本集團內部未識 別有關情況。
<b>營運慣例</b>					
<b>層面B5：供應鏈管理</b>					
一般披露		維持良好的企業管治常規： 企業管治及道德標準	19	可持續發展策 略：可持續發 展策略  我們的表現： 業務彈性	
關鍵表現指 標B5.1	按地區劃分的供應商數目	我們的業務	2	我們的表現： 業務彈性、二 零二二財政年 度關鍵績效	
關鍵表現指 標B5.2	描述有關聘用供應商的慣例，向其 執行有關慣例的供應商數目、有關 慣例的執行及監察方法	維持良好的企業管治常規： 企業管治及道德標準	19	我們的表現： 業務彈性、責 任供應鏈	-
關鍵表現指 標B5.3	描述有關識別供應鏈環境及社會風 險的慣例，及有關慣例的執行及監 察方法	維持良好的企業管治常規： 企業管治及道德標準	19	-	LHN Logistics供應商須滿 足綜合評估準則。評估時將 考慮納入環境及社會準則。

## 附錄D. 香港聯交所ESG報告指引索引

一般披露及 關鍵表現 指標	說明	章節	頁次	LHN LOGISTICS 可持續發展報 告參考	備註
關鍵表現指 標B5.4	描述於選擇供應商時促使多用環保 產品及服務的慣例，及有關慣例的 執行及監察方法	維持良好的企業管治常規： 企業管治及道德標準	19	我們的表現： 業務彈性、責 任供應鏈	
<b>層面B6：產品責任</b>					
一般披露		LHN的可持續發展：LHN 的可持續發展方法概覽	7	可持續發展策 略：可持續發 展策略	-
		維持良好的企業管治常規： 網絡安全及資料隱私	21	可持續發展策 略：諮詢我們 的持份者	
		為僱員、持份者、社區創 造積極的社會影響：持份 者參與	31		
		維持良好的企業管治常規： 反貪污及法律合規	20		
關鍵表現指 標B6.1	已售或已運送產品總數中因安全與 健康理由而須召回的百分比	-	-	-	由於LHN及LHN Logistics 並無提供任何形式的產品， 這不適用於LHN及LHN Logistics。服務通過客戶滿 意度水平進行追蹤。
關鍵表現指 標B6.2	接獲關於產品及服務的投訴數目以 及應對方法	為僱員、持份者、社區創 造積極的社會影響：持份 者參與	29-30	我們的表現： 業務彈性、客 戶滿意度	-
關鍵表現指 標B6.3	描述與維護及保障知識產權有關 的慣例	-	-	-	由於LHN及LHN Logistics 並無提供任何形式的產品， 這不適用於LHN及LHN Logistics。服務通過客戶滿 意度水平進行追蹤。
關鍵表現指 標B6.4	描述質素檢定過程及產品召回程序	-	-	-	由於LHN及LHN Logistics 並無提供任何形式的產品， 這不適用於LHN及LHN Logistics。服務通過客戶滿 意度水平進行追蹤。
關鍵表現指 標B6.5	描述消費者資料保障及私隱政策， 以及相關執行及監察方法	維持良好的企業管治常規： 網絡安全及資料隱私	21	我們的表現： 業務彈性、監 管合規	-

## 附錄D. 香港聯交所ESG報告指引索引

一般披露及 關鍵表現 指標	說明	章節	頁次	LHN LOGISTICS 可持續發展報 告參考	備註
<b>層面B7：反貪污</b>					
一般披露		LHN的可持續發展：LHN 的可持續發展方法概覽	7	可持續發展策 略：可持續發 展策略	-
		維持良好的企業管治常規： 反貪污及法律合規	20	我們的表現： 業務彈性	
關鍵表現指 標B7.1	於匯報期內對發行人或其僱員提出 並已審結的貪污訴訟案件的數目及 訴訟結果	維持良好的企業管治常規： 反貪污及法律合規	20	我們的表現： 業務彈性	-
關鍵表現指 標B7.2	描述防範措施及舉報程序，以及相 關執行及監察方法				-
關鍵表現指 標B7.3	描述向董事及僱員提供的反貪污 培訓				反貪污培訓於二零二二財政 年度進行。
<b>社區</b>					
<b>層面B8：社區投資</b>					
一般披露		-	-	-	請參閱我們刊載於香港聯 交所網站( <a href="http://www.hkexnews.hk">www.hkexnews.hk</a> )、新交所網站( <a href="http://www.sgx.com">www.sgx.com</a> )及本公司網站( <a href="http://www.lhngroup.com">www.lhngroup.com</a> )的年報。
關鍵表現指 標B8.1	專注貢獻範疇	-	32	我們的表現： 業務彈性、社 區支持	請參閱我們刊載於香港聯 交所網站( <a href="http://www.hkexnews.hk">www.hkexnews.hk</a> )、新交所網站( <a href="http://www.sgx.com">www.sgx.com</a> )及本公司網站( <a href="http://www.lhngroup.com">www.lhngroup.com</a> )的年報。
關鍵表現指 標B8.2	在專注範疇所動用資源	-	32	我們的表現： 業務彈性、社 區支持	請參閱我們刊載於香港聯 交所網站( <a href="http://www.hkexnews.hk">www.hkexnews.hk</a> )、新交所網站( <a href="http://www.sgx.com">www.sgx.com</a> )及本公司網站( <a href="http://www.lhngroup.com">www.lhngroup.com</a> )的年報。



**LHN  
GROUP**  
SPACE OPTIMISED

賢能集團有限公司  
75 Beach Road #04-01,  
Singapore 189689  
電話: (65) 6368 8328 傳真: (65) 6367 2163  
lhngroup.com

